



(IT) ISTRUZIONI PER L'USO
(EN) INSTRUCTIONS FOR USE
(FR) MODE D'EMPLOI
(DE) GEBRAUCHSANWEISUNG
(ES) INSTRUCCIONES PARA EL USO

ARBEEF01

(IT) FORNO/GRILL AD ALTA TEMPERATURA
(EN) BEEFER
(FR) GRIL HAUTE TEMPÉRATURE
(DE) BEEFER
(ES) PARILLA DE ALTA TEMPERATURA



Attenzione: leggere attentamente le avvertenze contenute nel seguente libretto in quanto forniscono importanti indicazioni riguardanti la sicurezza di installazione, d'uso e di manutenzione.

Istruzioni importanti da conservare per ulteriori consultazioni.

- Questo apparecchio può essere utilizzato da bambini dagli 8 anni in su e da persone con ridotte capacità fisiche, sensoriali o mentali o con mancanza di esperienza o conoscenza se a loro è stata assicurata un'adeguata sorveglianza oppure se hanno ricevuto istruzioni circa l'uso in sicurezza dell'apparecchio e hanno compreso i pericoli correlati.

- I bambini non devono giocare con l'apparecchio.

- Le operazioni di pulizia e di manutenzione non devono essere effettuate da bambini a meno che non abbiano più di 8 anni e siano sorvegliati.

- Mantenere l'apparecchio e il suo cavo fuori dalla portata dei bambini con meno di 8 anni.

- La temperatura delle superfici accessibili può essere elevata quando l'apparecchio è in funzione.

- Le superfici sono soggette a diventare calde durante l'uso.

- L'apparecchio non deve essere fatto funzionare per mezzo di un temporizzatore esterno o con un sistema di comando a distanza separato.

- Se il cavo di alimentazione dovesse essere danneggiato, deve essere sostituito solamente presso i centri di assistenza autorizzati dal costruttore in modo da prevenire ogni rischio.

- Prima di utilizzare l'apparecchio per la prima volta pulirlo come indicato nel paragrafo "PULIZIA E MANUTENZIONE".

- Posizionare l'apparecchio con la sua parte posteriore contro una parete.

- Durante l'uso tenere l'apparecchio su di una superficie piana.

- Non appoggiare l'apparecchio su superfici inadatte e non resistenti al calore.

- Non coprire le prese d'aria di raffreddamento presenti sull'apparecchio, pericolo di surriscaldamento. Non utilizzare su superfici

coperte da tessuti, fogli di carta o altri materiali flessibili perché potrebbero ostruire le prese d'aria presenti sotto l'apparecchio.

- Non smontare i piedini. I piedini servono come distanziatori tra l'apparecchio e la superficie su cui è appoggiato.

- Lasciare minimo 15 cm di spazio ai lati dell'apparecchio e almeno 50 cm sopra per consentirne un'adeguata ventilazione di raffreddamento.

- Non posizionare l'apparecchio sotto un pensile o in un angolo.

- Assicurarsi che la presa di corrente sia facilmente accessibile in modo che la spina possa essere disinserita velocemente se necessario.

- **NON UTILIZZARE QUESTO APPARECCHIO COME APPARECCHIO DA INCASSO.**

- Mantenere una distanza di sicurezza da materiali infiammabili come tende o tovaglie.

- Questo apparecchio è previsto solo per l'uso in ambienti domestici. Questo apparecchio non è adatto ad un uso commerciale.

- Questo grill ad alta temperatura è adatto solo per riscaldare, grigliare e rosolare cibi come carne, pesce o verdure. Non utilizzare cibi secchi come panini o pane. Non utilizzare l'apparecchio per altri scopi.

- Utilizzare solo gli accessori forniti con l'apparecchio o autorizzati dal produttore.

- Non lasciare l'apparecchio incustodito durante l'uso, durante il riscaldamento e durante il raffreddamento.

- **Non versare troppa acqua nella leccarda, in modo che non fuoriesca.**

- Conservare la garanzia, lo scontrino fiscale e il libretto istruzioni per ogni ulteriore consultazione.

- Dopo aver tolto l'imballaggio assicurarsi dell'integrità dell'apparecchio e in caso di visibili danneggiamenti non utilizzarlo e rivolgersi a personale professionalmente qualificato.

- Non lasciare parti dell'imballo alla portata dei bambini né utilizzarlo come gioco: è un apparecchio elettrico e come tale va considerato.

- Prima di collegare l'apparecchio, assicurarsi che la tensione presente nella presa di corrente, corrisponda a quella indicata nei dati di targa.

- La sicurezza elettrica di questo apparecchio è assicurata solamente quando lo stesso è collegato ad un efficace impianto di messa a terra.

- L'apparecchio deve essere alimentato con un dispositivo a corrente differenziale (RCD) che abbia una corrente differenziale di funzionamento nominale che non superi i 30mA.

- Nel caso in cui la spina e la presa non siano compatibili, far sostituire la presa con un tipo adatto da personale professionalmente qualificato.
- Non utilizzare adattatori o prolunghes che non siano rispondenti alle vigenti normative di sicurezza o che superino i limiti delle portate in valore della corrente.
- Staccare l'apparecchio dalla rete di alimentazione quando non è utilizzato e assicurarsi che sia spento.
- Non tirare il cavo di alimentazione o l'apparecchio stesso per staccare la spina dalla presa di corrente.
- L'uso di un qualsiasi apparecchio elettrico comporta l'osservanza di alcune regole fondamentali, in particolare:
 - Non toccare l'apparecchio con mani bagnate o umide.
 - I bambini devono essere sorvegliati per assicurarsi che non giochino con l'apparecchio.
 - Non utilizzare l'apparecchio a piedi nudi.
 - Non lasciare l'apparecchio esposto ad agenti atmosferici (pioggia, sole).
 - Non sottoporlo ad urti.
- Nel caso vi sia un guasto o un funzionamento anomalo dell'apparecchio staccare immediatamente la spina, non manometterlo e rivolgersi ad un centro assistenza autorizzato.
- Nel qualcaso si decida di non utilizzare più questo tipo di apparecchio, è opportuno renderlo inoperante, tagliando il cavo di alimentazione, ovviamente dopo averlo disinserito dalla presa di corrente.
- L'apparecchio è stato costruito e concepito per funzionare in ambienti domestici; pertanto ogni altro uso è da considerarsi improprio e quindi pericoloso.
- Non usare l'apparecchio all'aperto.
- Per motivi di sicurezza l'apparecchio non può essere smontato.
- Per evitare contatti accidentali con parti calde da parte dei bambini, utilizzare l'apparecchio su piani di appoggio alti almeno 85 cm. dal suolo.
- Attenzione: la temperatura delle superfici accessibili potrebbe essere elevata quando l'apparecchio è in funzione.
- Tenere il cavo e l'apparecchio lontani da fonti di calore.
- Non posizionare l'apparecchio sopra o sotto ad altri forni, forni a microne o vicino a fornelli a gas.
- Non movimentare l'apparecchio quando funziona, quando è caldo e quando contiene degli alimenti o dei liquidi.
- Non utilizzare contenitori di plastica, carta o materiali simili.
- Non inserire appoggiare oggetti come tovaglioli, asciugamani o cibi con la loro confezione sopra o dentro l'apparecchio. Pericolo di incendio.
- Il cibo surriscaldato o l'olio bollente potrebbero prendere fuoco.
- Il cibo non deve toccare l'elemento riscaldante posizionato nella parte superiore della cavità riscaldante; in caso di contatto potrebbe prendere fuoco.
- ATTENZIONE: non toccare l'elemento riscaldante posizionato nella parte superiore della cavità riscaldante, è estremamente caldo e può provocare gravi ustioni.
- Si consiglia l'utilizzo di guanti o dispositivi di protezione durante l'inserimento o l'estrazione di cibi caldi dall'apparecchio.

- Lasciare raffreddare l'apparecchio completamente prima di muoverlo, pulirlo o riporlo.
- La pinza (5) non deve essere lasciata sulla griglia (6) durante la cottura o la grigliatura. Potrebbe surriscaldarsi e provocare scottature.
- Rimuovere la pinza (5) subito dopo aver posizionato la griglia (6) ed utilizzarla solo per rimuovere la griglia. Utilizzare guanti speciali resistenti al calore o guanti da forno.
- Versare un po' di acqua nella leccarda per evitare che il grasso accumulato si incendi e verificare continuamente che ci sia acqua durante il funzionamento. Se l'acqua dovesse

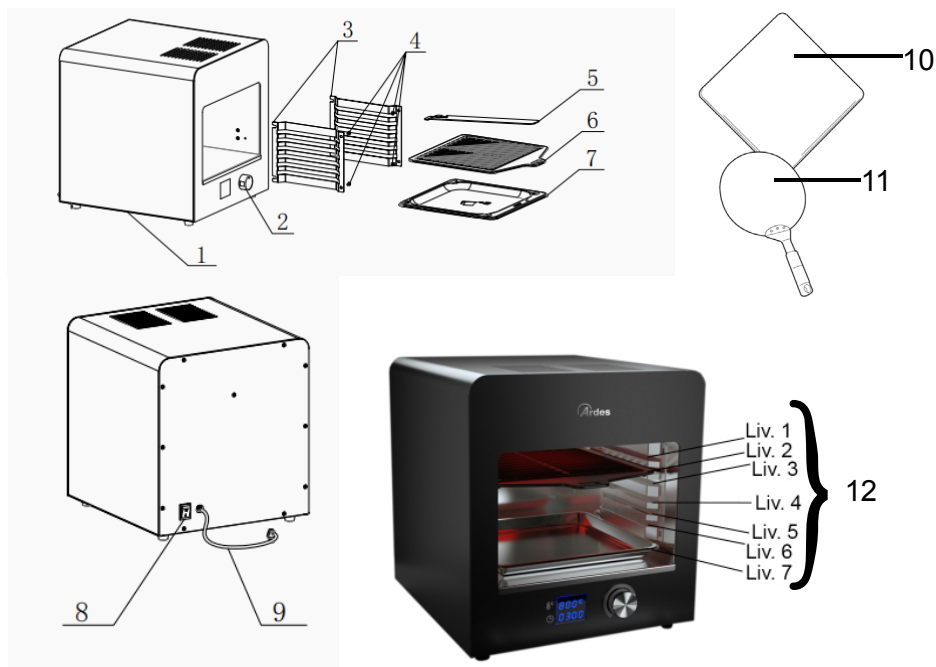
essere evaporata, spegnere l'apparecchio, rimuovere la leccarda (7) con attenzione, lasciarla raffreddare ed aggiungere l'acqua.

- Il grasso e l'olio possono incendiarsi se non usati correttamente. Non cercare di spegnere le fiamme con l'acqua. Scollegare l'apparecchio dalla presa di corrente ed utilizzare un prodotto estinguente adeguato.

Informazioni tecniche

IT

- 1 – Apparecchio
- 2 – Manopola per la regolazione del tempo e della temperatura
- 3 – Supporti della griglia
- 4 – Viti M4 x 10
- 5 – Pinza
- 6 – Griglia di cottura
- 7 – Leccarda
- 8 – Interruttore principale
- 9 – Cavo di alimentazione
- 10 – Pietra refrattaria (NON INCLUSA)
- 11 – Spatola (NON INCLUSA)
- 12 – Livelli



Dati elettrici	220-240V 50-60Hz 1800W
Temperatura	200 - 850°C
Dimensioni prodotto	36 x 38 x 39,6 cm

ATTENZIONE: prima di utilizzare l'apparecchio, leggere e rispettare tutte le indicazioni riportate nella sezione **AVVERTENZE**.

Contatto con alimenti

Solo queste parti sono previste per il contatto con alimenti, nelle condizioni indicate:

Parti previste per il contatto con alimenti	Tipi di alimenti	Temperatura massima dell'elemento riscaldante	Tempo massimo di contatto
Griglia di cottura (6)	Tutti	850°C	5 minuti
Leccarda (7)	Tutti	850°C	5 minuti
Pietra refrattaria (10)	Impasto per pizza	850°C	3 minuti
Parte piatta della spatola (11)	Impasto per pizza	850°C	Solo il tempo necessario per inserire l'impasto, muoverlo o toglierlo.

- Consultare il paragrafo **Indicazioni per la cottura** per le modalità di cottura adatte per i vari cibi;
- Queste parti possono essere utilizzate solo con questo apparecchio. Non utilizzare le parti in forma distinta per altre applicazioni.
- Prima di utilizzare l'apparecchio per la prima volta, lavare le parti previste per il contatto con alimenti come indicato nel paragrafo **Pulizia e Manutenzione**.

Primo utilizzo

- Rimuovere gli accessori dall'interno dell'apparecchio.
- Rimuovere con cautela tutto l'imballaggio dagli accessori e dall'apparecchio.
- Pulire l'apparecchio accuratamente per rimuovere la polvere e possibili residui di imballaggio e di produzione.
- Far funzionare l'apparecchio a vuoto (per circa 10 minuti), con la griglia (6) e la leccarda (7) vuoti, in locale ben aerato per eliminare odori e fumi dovuti ad eventuali residui di lavorazione sulle parti interne dell'apparecchio.
- Spegner l'apparecchio, disinserire la spina dalla presa di corrente e lasciarlo raffreddare.
- Pulire nuovamente l'apparecchio e gli accessori come indicato nel paragrafo **PULIZIA E MANUTENZIONE**

Utilizzo

Funzionamento

1. Prima di collegare l'apparecchio, assicurarsi che la tensione presente nella presa di corrente corrisponda a quella indicata nei dati di targa (220-240V 50-60Hz 1800W)
2. Posizionare l'interruttore principale (8) su "I" per accendere l'apparecchio. Il display si accenderà e l'apparecchio emetterà un suono "BIP".
3. Regolazione della temperatura dell'elemento riscaldante e del tempo di cottura.
 - Premere la manopola (2). La temperatura impostata e il tempo lampeggeranno sul display;
 - Ruotare la manopola (2) per aumentare o diminuire la temperatura. Impostare la temperatura a 800°C. Premere la manopola (2) per confermare;
 - Ruotare la manopola (2) in senso orario per aumentare o diminuire il tempo di cottura (minuti:secondi). Premere la manopola (2) per confermare;
 - L'elemento riscaldante e la ventola inizieranno a funzionare.
4. L'apparecchio si spegne automaticamente allo scadere del tempo impostato. Per interrompere la cottura prima che il tempo impostato sia trascorso, premere la manopola (2). La ventola di raffreddamento rimarrà in funzione per un po' di tempo fino a quando la temperatura scende sotto 60°C.

Dopo che la ventola si sarà fermata, spegnere l'apparecchio posizionando l'interruttore principale

(8) su "0" e scollegare la spina dalla presa di corrente.
ATTENDERE SEMPRE CHE LA VENTOLA SMETTA DI FUNZIONARE PRIMA DI SPEGNERE COMPLETAMENTE L'APPARECCHIO E DI SCOLLEGARE LA SPINA PER EVITARE SURRISCALDAMENTI.

Preriscaldamento

Durante il funzionamento, il display visualizzerà la temperatura dell'elemento riscaldante. Quando la temperatura impostata sarà raggiunta, l'apparecchio emetterà un suono "BIP".
L'apparecchio raggiungerà la massima efficienza di riscaldamento dopo il preriscaldamento, per risultati migliori si raccomanda di preriscaldare il grill per 3 minuti prima di inserire il cibo.

Cottura della carne

Il tempo di cottura tipico è tra 1 e 3 minuti per ogni lato della carne.
La carne dovrebbe essere rimossa dal frigorifero circa 1 o 2 ore prima di grigliare e portata lentamente alla temperatura ambiente.

- Dopo il preriscaldamento, inserire la leccarda (7) sui supporti della griglia, nel livello L6 utilizzando la pinza (5). Versare un po' di acqua nella leccarda.

- Posizionare la carne sulla griglia (6) ed inserirla sui supporti della griglia (3) nei livelli L1-L5 utilizzando la pinza (5).

Selezionare il livello in base allo spessore della carne. Per una doratura e croccantezza ottimali, la carne dovrebbe essere posizionata più vicino possibile all'elemento riscaldante posizionato nella parte superiore della cavità riscaldante, ma senza mai toccarlo.

- Rimuovere immediatamente la pinza (5) dalla griglia per evitare che si surriscaldi.

Nota: quando si posiziona la carne sulla griglia, fare in modo che il pezzo di carne sia posizionato in centro, al di sotto dell'elemento riscaldante, per assicurare un irraggiamento uniforme del cibo.

- Per girare la carne, rimuovere completamente la griglia (3) utilizzando la pinza (5) e posizionarla su una superficie ignifuga.

Girare la carne e reinserire la griglia sui supporti della griglia (3).

Per girare la carne, utilizzare una pinza per barbecue anziché utensili appuntiti per evitare che il succo della carne fuoriesca.

Interrompere la cottura

Per interrompere la cottura, premere la manopola (2).

Rimuovere la carne e lasciarla riposare dopo la cottura

Il calore irradiato ad alta temperatura assicura una rapida doratura e croccantezza.

In molti casi, dopo la cottura si raccomanda di fare riposare la carne. Questo può essere fatto a temperatura ridotta mentre la griglia è ancora sui livelli superiori L1-L5 o, meglio ancora, spostando la griglia sul livello L6 o L7, sopra la leccarda (7).

Per spostare la leccarda e la griglia, utilizzare la pinza (5).

Leccarda (7)

La leccarda deve essere inserita sul livello L6 durante la cottura e può diventare molto calda. Utilizzare la pinza (5) per spostarla.

Versare un po' di acqua nella leccarda per evitare che il grasso accumulato si incendi.

Verificare continuamente che ci sia acqua durante il funzionamento. Se l'acqua dovesse essere evaporata, spegnere l'apparecchio, rimuovere la leccarda (7) con attenzione, lasciarla raffreddare ed aggiungere l'acqua.

Fasi di preparazione di una bistecca

1. Preriscaldare l'apparecchio.
2. Posizionare ed inserire la carne.
3. Grigliare un lato della carne per 1-4 minuti, a seconda della carne e della distanza (vedere la tabella).
4. Girare la carne e grigliare l'altro lato per 1-4 minuti, a seconda della carne e della distanza (vedere la tabella).
5. Fare riposare la carne.

In caso di interruzione inaspettata dell'alimentazione elettrica durante il funzionamento, eseguire le seguenti operazioni:

1. Rimuovere il cibo dall'apparecchio.
2. Non toccare l'involucro dell'apparecchio ed assicurarsi che altri oggetti non entrino in contatto

con esso. Senza il raffreddamento della ventola, l'involucro può diventare molto caldo a causa del calore residuo.

3. Se l'interruzione dell'alimentazione elettrica fosse breve, la ventola continuerà a funzionare automaticamente appena l'alimentazione tornerà. In questo caso, lasciare funzionare la ventola fino a quando l'apparecchio si sarà raffreddato.

4. Diversamente, scollegare l'apparecchio dalla presa di corrente, assicurare una sufficiente aerazione della stanza e sorvegliare l'apparecchio fino a quando si sarà completamente raffreddato.

Pulizia e manutenzione

IT

Disinserire la spina dalla presa di corrente prima di effettuare qualsiasi operazione di pulizia e manutenzione.

Pulire l'apparecchio solamente quando è freddo.

Per semplificare la pulizia, i supporti della griglia (3) possono essere rimossi svitando le viti (4). Dopo la pulizia, rimontare correttamente i supporti della griglia in quanto sono necessari per il funzionamento sicuro dell'apparecchio.

Pulizia dell'apparecchio e della cavità riscaldante

La pulizia dell'apparecchio, deve essere effettuata con un panno morbido e leggermente umido.

Non utilizzare sostanze, liquidi o panni eccessivamente bagnati, perché eventuali infiltrazioni potrebbero danneggiare l'apparecchio irreparabilmente.

Non utilizzare spugne abrasive.

NON IMMERGERE MAI L'APPARECCHIO IN ACQUA.

Griglia di cottura (6), leccarda (7), spatola (11), pinza (5), supporti della griglia (3).

Lavare con acqua calda e detersivo per stoviglie per lavaggio a mano. Non lavare in lavastoviglie. Non utilizzare spugne abrasive.

Vassoio in pietra (10)

Usare solo acqua calda e una spazzola per piatti.

NON UTILIZZARE SAPONE, DETERGENTE O ALTRI PRODOTTI poiché possono penetrare nella pietra e rovinare il cibo durante la cottura.

NON LAVARE IN LAVASTOVIGLIE.

È normale che dopo un certo uso, la superficie della pietra refrattaria perda il suo aspetto estetico iniziale.

Prima di rimontare l'apparecchio assicurarsi che tutte le sue parti siano completamente asciutte.

Indicazioni per la cottura

IT

Cibo	Peso	Livello (12)	Tempo	°C	Tempo di riposo	Note
Bistecca	200g	L2	- Cottura al sangue: 40s - Cottura media: 1min - Ben cotta: 1min 30s	800	3 minuti	- Cuocere un lato per 60s. - cuocere l'altro lato per 40s (cottura media)
Pane a fette	25g	L1	10s	800		
	25g	L6	35s	800		
Maiale	400g	L4 L2 L3	3min 30s	800		- Cuocere un lato sul livello L4 per 70s e l'altro lato per 60s; - spostare sul livello L2 e cuocere per 50s; - spostare sul livello L3 e cuocere per 30s
	400g	L3 L2	3min 10s	800		- Cuocere un lato sul livello L3 per 90s e l'altro lato per 60s; - spostare sul livello L2 e cuocere per 40s
Patate	200g	L7	10min	800		
Ali di pollo	200g	L3	4min	800		Cuocere un lato per 120s e l'altro lato per 120s
Verdure grigliate		L7	6min 30s	800		
Pesce		L4	2min 50s	800		
Pizza		L6	2min 30s	800		

Risoluzione dei problemi

IT

Problema	Possibile motivo	Soluzione
L'apparecchio emette fumo mentre funziona	Il cibo toccava l'elemento riscaldante.	Spegnere l'apparecchio e riposizionare il cibo in modo che non tocchi l'elemento riscaldante.
	Il cibo emette fumo senza toccare l'elemento riscaldante.	Interrompere la cottura immediatamente e lasciare raffreddare l'apparecchio. Non cuocere nuovamente il cibo.
L'apparecchio non si accende o non si scalda.	La spina non è collegata.	Collegare la spina alla presa di alimentazione.
	L'apparecchio non è acceso.	Accendere l'apparecchio.
	Il tempo impostato è trascorso.	Accendere nuovamente l'apparecchio
	Il fusibile è intervenuto	Contattare un centro assistenza autorizzato dal costruttore.
	L'apparecchio si è surriscaldato.	In caso di surriscaldamento, l'apparecchio spegne automaticamente il sistema di riscaldamento. Non utilizzare l'apparecchio e contattare un centro di assistenza autorizzato dal costruttore.
La parte esterna dell'apparecchio è molto calda	Aperture di ventilazione bloccate.	Rimuovere qualsiasi oggetto che potrebbe ostruire le aperture di ventilazione.
	Prese d'aria bloccate	Assicurarsi che le prese d'aria posizionate sotto l'apparecchio siano libere.



INFORMAZIONE AGLI UTENTI

Informazione agli utenti: ai sensi dell'art. 26 del Decreto Legislativo 14 marzo 2014, n. 49 "Attuazione della direttiva 2012/19/UE sui rifiuti di apparecchiature elettriche ed elettroniche (RAEE)".

Il simbolo del cassonetto barrato riportato sull'apparecchiatura o sulla sua confezione indica che il prodotto alla fine della propria vita utile deve essere raccolto separatamente dagli altri rifiuti. L'utente dovrà, pertanto, conferire l'apparecchiatura giunta a fine vita agli idonei centri comunali di raccolta differenziata dei rifiuti elettrotecnici ed elettronici. In alternativa alla gestione autonoma è possibile consegnare l'apparecchiatura che si desidera smaltire al rivenditore, al momento dell'acquisto di una nuova apparecchiatura di tipo equivalente. Presso i rivenditori di prodotti elettronici con superficie di vendita di almeno 400 m² è inoltre possibile consegnare gratuitamente, senza obbligo di acquisto, i prodotti elettronici da smaltire con dimensioni inferiori a 25 cm. L'adeguata raccolta differenziata per l'avvio successivo dell'apparecchiatura dismessa al riciclaggio, al trattamento e allo smaltimento ambientalmente compatibile contribuisce ad evitare possibili effetti negativi sull'ambiente e sulla salute e favorisce il reimpiego e/o riciclo dei materiali di cui è composta l'apparecchiatura.

Garanzia

Condizioni

La garanzia ha validità 24 mesi dalla data d'acquisto.

La presente garanzia è valida solo se viene correttamente compilata ed accompagnata dallo scontrino fiscale che ne prova la data di acquisto.

L'apparecchio deve essere consegnato esclusivamente presso un nostro Centro Assistenza autorizzato.

Per garanzia si intende la sostituzione o la riparazione dei componenti dell'apparecchio che risultano difettosi all'origine per vizi di fabbricazione.

Viene comunque garantita l'assistenza (a pagamento) anche a prodotti fuori garanzia.

Il consumatore è titolare dei diritti applicabili dalla legislazione nazionale disciplinante la vendita dei beni di consumo; questa garanzia lascia inpregiudicati tali diritti.

La Casa costruttrice declina ogni responsabilità per eventuali danni a persone, animali o cose, conseguenti ad uso improprio dell'apparecchio e alla mancata osservanza delle prescrizioni indicate nell'apposito libretto istruzioni.

Limitazioni

Ogni diritto di garanzia e ogni nostra responsabilità decadono se l'apparecchio è stato:

- Manomesso da parte di personale non autorizzato.

- Impiegato, conservato o trasportato in modo improprio.

Sono comunque escluse dalla garanzia le perdite di prestazioni estetiche o tali da non compromettere la sostanza delle funzioni.

Se nonostante la cura nella selezione dei materiali e l'impegno nella realizzazione del prodotto che Lei ha appena acquistato si dovessero riscontrare dei difetti, o qualora avesse bisogno di informazioni, Vi consigliamo di telefonare al rivenditore di zona.

Attention: read the precautions contained in the following booklet carefully as they provide important instructions regarding safety during installation, use and maintenance.

Important instructions to keep for further reference.

- This appliance can be used by children aged 8 and over and by people with reduced physical, sensory or mental abilities or with a lack of experience or knowledge if adequate supervision has been ensured or if they have received instructions on how to use the appliance safely and have understood the related dangers.
- Children must not play with the appliance.
- Cleaning and maintenance must not be carried out by children unless they are over the age of 8 and supervised.
- Keep the appliance and its cable out of the reach of children under the age of 8.
- The temperature of the accessible surfaces can be high when the appliance is in operation.
- The surfaces are prone to becoming hot during use.
- The appliance must not be operated by means of an external timer or with a separate remote control system.
- If the power supply cable is damaged, it must be replaced only at the service centres authorised by the manufacturer in order to prevent any risk.
- Before using the appliance for the first time clean it according to the indications in the "CLEANING AND MAINTENANCE" paragraph.
- **Place the appliance with its rear side against a wall.**
- During use keep the appliance on a flat surface.
- Do not rest the appliance on unsuitable surfaces or surfaces that are not heat-resistant.
- Do not cover the cooling air vents on the appliance, danger of overheating. Do not use on surfaces covered by fabrics, sheets of paper or other flexible materials as they could obstruct the air vents that are underneath the appliance.
- Do not take the feet off. The feet serve as spacers between the appliance and the surface on which it is placed.

- Leave a space of at least 15 cm at the sides of the appliance and at least 50 cm above to allow for adequate cooling ventilation.
- Do not place the appliance under a wall cupboard or in a corner.
- Make sure that the power outlet is easily accessible so that the plug can be pulled out quickly if necessary.
- **DO NOT USE THIS APPLIANCE AS A BUILT-IN APPLIANCE.**
- Keep a safe distance from flammable materials such as curtains or tablecloths.
- This appliance is intended only for use in domestic environments. This appliance is not suitable for commercial use.
- This high-temperature grill is only suitable for reheating, grilling and browning foods such as meat, fish or vegetables. Do not use dry foods such as rolls or bread. Do not use the appliance for other purposes.
- Only use the accessories provided with the appliance or authorised by the manufacturer.
- Do not leave the appliance unattended during use, heating or cooling.
- **Do not pour too much water in the dripping pan so that it doesn't overflow.**

- Keep the warranty, the receipt and the instruction booklet for any further consultation.
- After removing the packaging, make sure the device is intact and in case of visible damage, do not use it and contact professionally qualified personnel.
- Do not leave parts of the packaging within reach of children or use it as a game: it is an electrical appliance and must be considered as such.
- Before connecting the appliance, make sure that the voltage in the socket corresponds to the details indicated on the plate.
- The electrical safety of this appliance is only ensured when it is connected to an effective earth system.
- The appliance must be powered with a differential current device (RCD) that has a rated operating differential current that does not exceed 30mA.
- If the plug and socket are not compatible, have the socket replaced with a suitable type

by professionally qualified personnel.

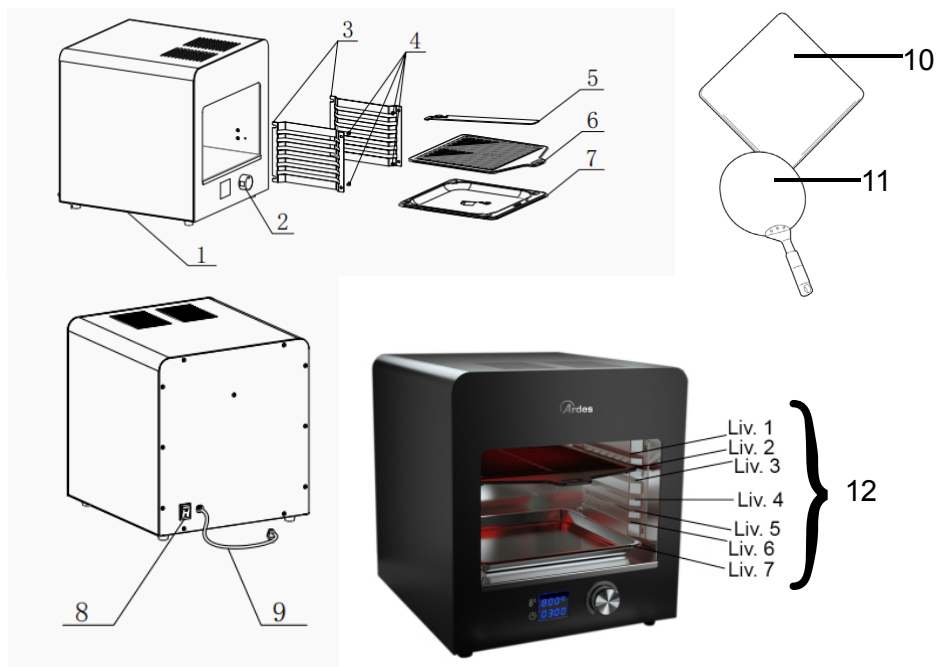
- Do not use adapters or extensions that do not comply with current safety regulations or that exceed the limits of the current carrying capacity.
- Disconnect the appliance from the power supply when not in use and make sure it is switched off.
- Do not pull on the power cable or the appliance itself to take the plug out of the socket.
- The use of any electrical appliance requires the observance of some fundamental rules, in particular:
 - Do not touch the appliance with wet or damp hands.
 - Children must be supervised to ensure they do not play with the appliance.
 - Do not use the appliance with bare feet.
 - Do not leave the appliance exposed to atmospheric agents (rain, sun).
 - Do not subject it to impacts.
 - If there is a breakdown or abnormal operation of the appliance, disconnect the plug immediately, do not tamper with it and contact an authorised service centre.
 - If you decide not to use this type of appliance anymore, it is advisable to make it inoperative by cutting the power cable, obviously after disconnecting it from the power socket.
 - The appliance was built and designed to operate in domestic environments; therefore any other use is to be considered improper and therefore dangerous.
 - Do not use the appliance outside.
 - For safety reasons the appliance can not be taken apart.
 - To avoid children coming into contact by accident with hot parts, use the appliance on high surfaces at least 85cm from the ground.
 - Caution: the temperature of the accessible surfaces could be high when the appliance is in use.
 - Keep the cable and the appliance away from heat sources.
 - Do not place the appliance above or below other ovens, microwave ovens or near to gas hobs.
 - Do not move the appliance when it is working, when it is hot and when it contains foods or liquids.
 - Do not use plastic or paper containers or containers made of similar materials.
 - Do not place objects such as napkins, towels or food with their packaging on or inside the appliance. Fire hazard.
 - Over-heated food or boiling oil could catch fire.
 - The food must not touch the heating element located in the upper part of the heating cavity; if there is contact it could catch on fire.
 - CAUTION: do not touch the heating element located in the upper part of the heating cavity, it is extremely hot and can cause serious burns.
 - We advise the use of gloves or safety equipment when putting food in or taking hot food out of the appliance.
- Leave the appliance to completely cool down before moving it, cleaning it or putting it away.
- The handle (5) must not be left on the grill rack (6) during cooking or grilling. They could overheat and cause burns.
- Remove the handle (5) immediately after positioning the grill rack (6) and use it only to remove the grill rack. Use special heat resistant gloves or oven gloves.
- Pour a little water into the dripping pan to prevent the accumulated fat from catching fire and continuously check that there is water during operation. If the water has evaporated, turn off the appliance, carefully remove the dripping pan (7), let it cool down and add water.

- The fat and oil can catch fire if not used properly. Do not try to extinguish flames with water. Disconnect the appliance from the electrical socket and use a suitable extinguishing product.

Technical information

EN

- 1 – Appliance
- 2 – Knob for regulating the time and temperature
- 3 – Rack supports
- 4 – Screws M4 x 10
- 5 – handle
- 6 – Cooking rack
- 7 – Dripping pan
- 8 – Main switch
- 9 – Supply cable
- 10 – Refractory stone (NOT INCLUDED)
- 11 – Spatula (NOT INCLUDED)
- 12 – Levels



Electrical data	220-240V 50-60Hz 1800W
Temperature	200 - 850°C
Product dimensions	36 x 38 x 39.6 cm

User instructions

EN

ATTENTION: before using the appliance, read and comply with all the instructions in the PRECAUTIONS section.

Contact with food

Only these parts are intended for contact with food, under the conditions indicated:

Parts intended for contact with food	Types of food	Temperature maximum of the element that heats up	Maximum time of contact
Cooking rack (6)	All	850°C	5 minutes
Dripping pan (7)	All	850°C	5 minutes
Refractory stone (10)	Pizza dough	850°C	3 minutes
Flat part of the spatula (11)	Pizza dough	850°C	Only the time needed for putting the dough in, moving it or removing it.

- Refer to the **Cooking instructions** section for the cooking methods suitable for the various foods;
- These parts can only be used with this appliance. Do not use the parts separately for other applications.
- Before using the appliance for the first time wash the parts intended for contact with food as indicated in the **Cleaning and Maintenance** section.

First use

- Remove the accessories from inside the appliance.
- Carefully remove all the packaging from the accessories and the appliance.
- Carefully clean the appliance to remove the dust and any potential residue from the packaging and manufacturing.
- Let the appliance operate with nothing inside (for about 10 minutes), with the grill rack (6) and the dripping pan (7) empty, in a well-ventilated room to eliminate odours and fumes due to any processing residues on the internal parts of the appliance .
- Switch the appliance off, take out the plug from the electricity socket and leave it to cool.
- Clean the appliance again and the accessories as instructed in the **CLEANING AND MAINTENANCE** section

Use

Operation

1. Before connecting the appliance ensure that the voltage in the electricity socket corresponds to that indicated on the plate details (220-240V 50-60Hz 1800W)
2. Position the main switch (8) on "I" to turn on the appliance. The display turns on and the appliance emits a "BIP" sound.
3. Regulation of the heating element temperature and cooking time.
 - Press the knob (2). The set temperature and time flash on the display;
 - Turn the knob (2) to increase or decrease the temperature. Set the temperature to 800°C. Press the knob (2) to confirm;
 - Turn the knob (2) in a clockwise direction to increase or decrease the cooking time (minutes:seconds). Press the knob (2) to confirm;
 - The heating element and the fan will start to work.
4. The appliance automatically switches off when the set time has finished. To interrupt cooking before the set time is up, press the knob (2). The cooling fan will remain in operation for a while until the temperature has dropped below 60°C.
Once the fan has stopped, switch the appliance off by turning the main switch (8) to "0" and disconnecting the plug from the electricity socket.

ALWAYS WAIT FOR THE FAN TO STOP WORKING BEFORE TURNING THE APPLIANCE OFF COMPLETELY AND DISCONNECTING THE PLUG TO AVOID OVERHEATING.

Pre-heating

During operation, the display will show the temperature of the heating element. When the set temperature has been reached the appliance will emit a "BIP" sound.

The appliance will reach maximum heating efficiency after pre-heating, for the best results we recommend pre-heating the grill for 3 minutes before putting food in.

Cooking meat

Typical cooking time is between 1 and 3 minutes for each side of the meat.

Meat should be removed from the fridge around 1 or 2 hours before grilling and brought slowly to room temperature.

- After pre-heating, put the dripping pan (7) on the rack supports, at level L6 using the handle (5). Pour a bit of water into the dripping pan.

- Place the meat on the grill rack (6) and put it on the rack supports (3) at levels L1-L5 using the handle (5).

Select the level according to the thickness of the meat. For optimal browning and crunchiness, the meat should be positioned as close as possible to the heating element located in the upper part of the heating cavity, but without ever touching it.

- Immediately remove the handle (5) from the grill rack in order to avoid overheating.

Please note: when putting the meat on the grill rack, make sure that the piece of meat is positioned in the centre, below the heating element, to ensure uniform irradiation of the food.

- To turn the meat, completely remove the grill rack (3) using the handle (5) and place it on a fire-resistant surface.

Turn the meat and put the grill rack back on the rack supports (3).

To turn the meat use barbecue tongs instead of sharp utensils to prevent the juice coming out of the meat.

Interrupting cooking

To interrupt the cooking press the knob (2).

Removing the meat and leaving it to rest after cooking

The heat irradiated at a high temperature ensures quick browning and crunchiness.

In many cases after cooking it is advisable to leave the meat to rest. This can be done at a low temperature whilst the grill rack is still on the upper levels L1-L5 or, better still, by moving the rack onto level L6 or L7, above the dripping pan (7).

To move the dripping pan and the grill rack use the handle (5).

Dripping pan (7)

The dripping pan must be put in at level L6 during cooking and can get very hot. Use the handle (5) to move it.

Pour a bit of water into the dripping pan to prevent the accumulated fat from catching fire.

Keep checking that there is water when the grill is operating. If the water has evaporated, turn off the appliance, carefully remove the dripping pan (7), let it cool down and add water.

Preparation steps for a steak

1. Pre-heat the appliance.
2. Put the meat in and position it.
3. Grill one side of the meat for 1-4 minutes depending on the meat and the distance (see the table).
4. Turn the meat and grill the other side for 1-4 minutes, depending on the meat and the distance (see the table).
5. Allow the meat to rest.

In the event of an unexpected power cut during operation, perform the following operations:

1. Remove the food from the appliance.
2. Do not touch the appliance casing and make sure that other objects do not come into contact with it. Without the fan cooling the casing may get very hot due to residual heat.

3. If the power cut lasts for a short time, the fan will continue to work automatically as soon as the power supply returns. In this case leave the fan working until the appliance has cooled down.
4. Otherwise, disconnect the appliance from the electricity socket, ensure sufficient air flow in the room and keep checking the appliance until it has completely cooled down.

Cleaning and maintenance

EN

Disconnect the plug from the power outlet before performing any cleaning and maintenance operation.

Only clean the device when it is cold.

To make cleaning easier the rack supports (3) can be removed by unscrewing the screws (4). After cleaning re-assemble the rack supports correctly as they are a necessary requirement for the safe operation of the appliance.

Appliance and heating cavity cleaning

Cleaning of the appliance must be carried out with a soft and slightly damp cloth.

Do not use overly wet substances, liquids or cloths, because any infiltration could damage the unit irreparably.

Do not use abrasive sponges.

NEVER SOAK THE UNIT IN WATER.

Cooking rack (6), dripping pan (7), spatula (11), handle (5), rack supports (3).

Wash with hot water and washing up liquid for washing dishes by hand. Do not wash in the dishwasher. Do not use abrasive sponges.

Baking stone (10)

Only use hot water and a scrubbing brush for dishes.

DO NOT USE SOAP, DETERGENT OR ANY OTHER PRODUCTS as they can penetrate the stone and ruin food during cooking.

DO NOT WASH IN A DISHWASHER.

It is normal for the surface of the refractory stone to lose its initial aesthetic appearance after a certain amount of use.

Before re-assembling the device ensure that all its parts are completely dry.

Cooking instructions

EN

Food	Weight	Level (12)	Time	°C	Resting time	Notes
Steak	200g	L2	- Rare: 40s - Medium: 1min - Well done: 1min 30s	800	3 minutes	- Cook one side for 60s. - cook the other side for 40s (medium)
Sliced bread	25g	L1	10s	800		
	25g	L6	35s	800		
Pork	400g	L4 L2 L3	3min 30s	800		- Cook one side at level L4 for 70s and the other side for 60s; - move to level L2 and cook for 50s; - move to level L3 and cook for 30s
	400g	L3 L2	3min 10s	800		- Cook one side at level L3 for 90s and the other side for 60s; - move to level L2 and cook for 40s
Potatoes	200g	L7	10min	800		
Chicken wings	200g	L3	4min	800		Cook one side for 120s and the other side for 120s
Grilled vegetables		L7	6min 30s	800		
Fish		L4	2min 50s	800		
Pizza		L6	2min 30s	800		

Troubleshooting

EN

Problem	Possible reason	Solution
Smoke comes out of the appliance when operating	The food was touching the heating element.	Switch the appliance off and re-position the food so that it does not touch the heating element.
	The food smokes without touching the heating element.	Immediately stop cooking and leave the appliance to cool down. Do not cook the food again.
The appliance does not switch on and does not heat up.	The plug is not connected.	Connect the plug to the power socket.
	The appliance is not on.	Switch the appliance on.
	The time set has finished.	Switch the appliance on again
	The fuse has blown	Contact a service centre that is authorised by the manufacturer.
	The appliance has overheated.	In the event of overheating the appliance switches off the heating system automatically. Do not use the appliance and contact a service centre that has been authorised by the manufacturer.
The external part of the appliance is very hot	Ventilation holes blocked.	Remove any object that may obstruct the ventilation holes.
	Air inlets blocked	Ensure that the air inlets located under the appliance are free from obstructions.



USER INFORMATION

“Implementation of Directive 2012/19/EU on Waste Electrical and Electronic Equipment (WEEE)”, pertaining to reduced use of hazardous substances in electrical and electronic equipment, as well as to waste disposal.

The symbol of the crossed-out wheellie bin on the equipment or on its packaging indicates that the product must be disposed of separately from other waste at the end of its service life.

The user must therefore take the dismissed equipment to suitable separate collection centres for electrical and electronic waste.

For more details, please contact the appropriate local authority.

Suitable segregated collection of the equipment for subsequent recycling, treatment or environmentally-friendly disposal helps prevent damage to the environment and to human health, and encourages the re-use and/or recycling of the materials that make up the equipment.

Abusive disposal of the product by the user shall result in the application of administrative fines in accordance with the laws in force.

Warranty

Conditions

The warranty is valid for 24 months from the date of purchase.

This warranty is valid only if it is correctly filled in and accompanied by the tax receipt proving the date of purchase.

The appliance must be delivered exclusively to our authorised Service Centre.

By warranty we mean the replacement or repair of appliance components that are faulty from the start due to manufacturing defects.

However, assistance (for a fee) is also guaranteed for products out of warranty.

The consumer is the owner of the rights applicable by the national legislation governing the sale of consumer goods; this warranty is without prejudice to those rights.

The manufacturer declines all responsibility for any damage to people, animals or things resulting from improper use of the appliance and failure to comply with the instructions indicated in the appropriate instruction booklet.

Limitations

All warranty rights and all our responsibilities expire if the device has been:

- Tampered with by unauthorised personnel.

- Used, stored or transported in an inappropriate way.

In any case, loss of performance related to the aesthetics of the product or similar that does not compromise the essence of the functions is excluded from the warranty.

If, despite the careful selection of materials and our commitment to making the product you have just purchased, you find any defects, or if you need information, we recommend that you call your local dealer.

Attention : lire attentivement les prescriptions contenues dans cette notice car elles fournissent des indications importantes sur la sécurité d'installation, d'utilisation et de maintenance. Instructions importantes à conserver pour toute future consultation.

- Cet appareil peut être utilisé par les enfants âgés de plus de 8 ans et par les personnes présentant des capacités physiques, sensorielles ou mentales réduites ou sans expérience ni connaissance à condition qu'ils soient surveillés ou qu'ils aient reçu des instructions sur l'utilisation en sécurité de l'appareil et qu'ils aient compris les dangers qui y sont liés.
- Les enfants ne doivent pas jouer avec l'appareil.
- Les opérations de nettoyage et d'entretien ne doivent pas être effectués par des enfants, sauf s'ils ont plus de 8 ans et s'ils sont surveillés.
- Gardez l'appareil et son cordon électrique hors de portée des enfants de moins de 8 ans.
- La température des surfaces accessibles peut être élevée lors du fonctionnement de l'appareil.
- Les surfaces sont susceptibles de devenir chaudes pendant l'utilisation.
- L'appareil ne doit pas être utilisé au moyen d'une minuterie externe ou d'un système de télécommande séparé.
- Si le câble d'alimentation devait être endommagé, il faut le remplacer uniquement auprès des centres d'assistance autorisés par le constructeur, afin de prévenir tous les risques.
- Avant d'utiliser l'appareil pour la première fois, nettoyez-le comme indiqué dans le paragraphe « NETTOYAGE ET ENTRETIEN ».
- **La partie arrière de l'appareil doit être placée contre un mur.**
- Gardez l'appareil sur une surface plane pendant l'utilisation.
- Ne placez pas cet appareil sur des surfaces inadaptées et non résistantes à la chaleur.
- Ne pas couvrir les entrées d'air de refroidissement de l'appareil, risque de surchauffe. Ne pas utiliser sur des surfaces recouvertes de tissu, de feuilles de papier ou d'autres matériaux flexibles car ils

pourraient obstruer les prises d'air situées sous l'appareil.

- Ne démontez pas les pieds. Les pieds servent d'entretoises entre l'appareil et la surface sur laquelle il repose.

- Laissez au moins 15 cm d'espace sur les côtés de l'appareil et au moins 50 cm au-dessus pour permettre une ventilation adéquate du refroidissement.

- Ne placez pas l'appareil sous un meuble haut ou dans un angle.

- Veillez à ce que la prise de courant soit facilement accessible afin de pouvoir débrancher rapidement la fiche si nécessaire.

- **N'UTILISEZ PAS CET APPAREIL COMME UN APPAREIL ENCASTRÉ.**

- Maintenez une distance de sécurité avec les matériaux inflammables tels que les rideaux ou les nappes.

- Cet appareil est uniquement destiné à être utilisé dans un environnement domestique. Cet appareil n'est pas adapté à un usage commercial.

- Ce gril à haute température convient uniquement pour chauffer, griller et dorer des aliments tels que la viande, le poisson ou les légumes. N'utilisez pas d'aliments secs comme des sandwiches ou du pain. N'utilisez pas l'appareil à d'autres fins.

- Utilisez uniquement les accessoires fournis avec l'appareil ou autorisés par le fabricant.

- Ne laissez pas l'appareil sans surveillance pendant son utilisation, pendant le chauffage et pendant le refroidissement.

- **Ne versez pas trop d'eau dans la lèchefrite, afin qu'elle ne déborde pas.**

- Conservez la garantie, le ticket fiscal et la notice d'instructions pour toute future consultation.

- Après avoir retiré l'emballage, vérifiez l'intégrité de l'appareil et en cas de dommages visibles, ne l'utilisez pas et contactez à un personnel professionnellement qualifié.

- Ne laissez pas de parties de l'emballage à la portée des enfants et ne pas utiliser l'appareil comme un jeu : il s'agit d'un appareil électrique et il doit être considéré comme tel.

- Avant de brancher l'appareil, vérifiez que la tension de la prise corresponde à celle indiquée sur la plaque signalétique.

- La sécurité électrique de cet appareil est assurée uniquement lorsqu'il est connecté à un système de mise à la terre efficace.

- L'appareil doit être alimenté par un dispositif à courant différentiel (RCD) dont le courant

différentiel nominal de fonctionnement ne dépasse pas 30mA.

- Si la fiche et la prise ne sont pas compatibles, faites remplacer la prise avec un type approprié par un personnel professionnellement qualifié.

- Ne pas utiliser d'adaptateurs ou de rallonges qui ne sont pas conformes aux règles de sécurité en vigueur ou qui dépassent les limites des valeurs de courant.

- Débranchez l'appareil du réseau d'alimentation lorsqu'il n'est pas utilisé et s'assurer qu'il soit éteint.

- Ne tirez pas sur le cordon d'alimentation ou sur l'appareil lui-même pour le débrancher de la prise de courant.

- L'utilisation de tout appareil électrique oblige à respecter certaines règles fondamentales et plus particulièrement :

- Ne touchez pas l'appareil avec les mains mouillées ou humides.

- Les enfants doivent être surveillés pour s'assurer qu'ils ne jouent pas avec l'appareil.

- Ne pas utiliser l'appareil avec les pieds nus.

- Ne pas exposer l'appareil aux intempéries (pluie, soleil).

- Ne pas le soumettre à des heurts.

- En cas de panne ou de fonctionnement anormal de l'appareil, le débrancher immédiatement, ne pas le manipuler et contacter un centre de service agréé.

- Si l'on décide de ne plus utiliser ce type d'appareil, il est conseillé de le rendre inutilisable en coupant le cordon d'alimentation, évidemment après l'avoir débranché de la prise.

- Cet appareil a été conçu et fabriqué pour fonctionner dans un environnement domestique, par conséquent, toute autre utilisation est considérée comme inappropriée et donc dangereuse.

- N'utilisez pas l'appareil à l'extérieur.

- Pour des raisons de sécurité, l'appareil ne peut pas être démonté.

- Pour éviter tout contact accidentel des enfants avec les parties chaudes, utilisez l'appareil sur des surfaces situées à au moins 85 cm du sol.

- Attention : la température des surfaces accessibles peut être élevée lors du fonctionnement de l'appareil.

- Maintenez le câble et l'appareil à l'écart des sources de chaleur.

- Ne placez pas l'appareil sur ou sous d'autres fours, fours à micro-ondes ou près de cuisinières à gaz.

- Ne déplacez pas l'appareil lorsqu'il fonctionne, lorsqu'il est chaud et lorsqu'il contient des aliments ou des liquides.

- N'utilisez pas de récipients en plastique, en papier ou en matériaux similaires.

- Ne placez pas d'objets tels que des serviettes de table, des serviettes ou des aliments avec leur emballage sur ou dans l'appareil. Risque d'incendie.

- Les aliments surchauffés ou l'huile bouillante peuvent s'enflammer.

- Les aliments ne doivent pas toucher l'élément chauffant situé en haut de la cavité chauffante ; ils pourraient s'enflammer s'ils entraient en contact.

- **AVERTISSEMENT** : ne touchez pas l'élément chauffant situé dans la partie supérieure de la cavité chauffante, il est extrêmement chaud et peut provoquer de graves brûlures.

- Nous vous recommandons d'utiliser des gants ou un équipement de protection lorsque vous insérez ou retirez des aliments chauds de l'appareil.

- Laissez l'appareil refroidir complètement avant de le déplacer, de le nettoyer ou de le ranger.

- La pince (5) ne doit pas être laissée sur le gril (6) pendant la cuisson ou le grillage. Il pourrait surchauffer et causer des brûlures.

- Retirez la pince (5) immédiatement après avoir positionné la grille (6) et utilisez-la uniquement pour retirer la grille. Utilisez des gants spéciaux résistant à la chaleur ou des gants de cuisine.

- Versez un peu d'eau dans la lèchefrite pour éviter que la graisse accumulée ne s'enflamme et vérifiez continuellement qu'il y a de l'eau pendant le fonctionnement. Si l'eau s'est évaporée, éteignez l'appareil, retirez avec précaution la lèchefrite (7), laissez-

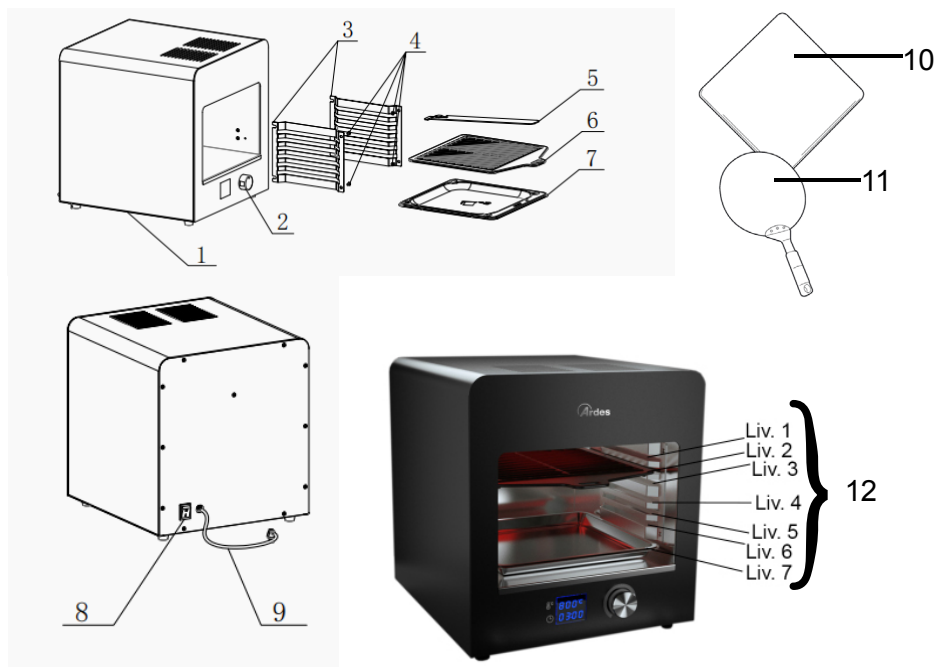
le refroidir et ajoutez de l'eau.

- La graisse et l'huile peuvent prendre feu si elles ne sont pas utilisées correctement. N'essayez pas d'éteindre les flammes avec de l'eau. Débranchez l'appareil de la prise de courant et utilisez un agent extincteur approprié.

Informations techniques

FR

- 1 - Appareil
- 2 - Bouton de réglage de l'heure et de la température
- 3 - Supports de grille
- 4 - Vis M4 x 10
- 5 - Pince
- 6 - Grille de cuisson
- 7 - Lèchefrite
- 8 - Interrupteur principal
- 9 - Câble d'alimentation
- 10 - Pierre réfractaire (NON INCLUSE)
- 11 - Spatule (NON INCLUSE)
- 12 - Niveaux



Données électriques	220-240V 50-60Hz 1800W
Température	200 - 850°C
Dimensions du produit	36 x 38 x 39,6 cm

Instructions d'emploi

FR

AVERTISSEMENT : avant d'utiliser l'appareil, lisez et respectez toutes les informations de la section AVERTISSEMENTS.

Contact avec les aliments

Seules les pièces ci-dessous sont prévues pour entrer en contact avec les aliments, dans les conditions indiquées :

Parties destinées au contact alimentaire	Type d'aliment	Température maximum de l'élément chauffant	Temps de contact maximal
Grille de cuisson (6)	Tous	850°C	5 minutes
Lèche-frites (7)	Tous	850°C	5 minutes
Pierre réfractaire (10)	Pâte à pizza	850°C	3 minutes
Partie plate de la spatule (11)	Pâte à pizza	850°C	Seul le temps nécessaire pour insérer la pâte, la déplacer ou la retirer.

- Consultez le paragraphe sur les **Instructions de cuisson** pour connaître les méthodes de cuisson adaptées aux différents aliments ;

- Ces pièces ne peuvent être utilisées qu'avec cet appareil. N'utilisez pas les pièces séparément pour d'autres applications.

- Avant d'utiliser l'appareil pour la première fois, lavez les parties destinées à entrer en contact avec des denrées alimentaires comme indiqué dans le paragraphe **Nettoyage et entretien**.

Première utilisation

- Retirez les accessoires de l'intérieur de l'appareil.

- Retirez soigneusement tous les emballages des accessoires et de l'appareil.

- Nettoyez soigneusement l'appareil pour éliminer la poussière et les éventuels résidus d'emballage et de production.

- Faites fonctionner l'appareil à vide (pendant environ 10 minutes), avec le gril (6) et la lèchefrite (7) vides, dans une pièce bien ventilée afin d'éliminer les odeurs et les fumées dues à d'éventuels résidus de traitement sur les parties internes de l'appareil.

- Éteignez l'appareil, débranchez-le de la prise de courant et laissez-le refroidir.

- Nettoyez à nouveau l'appareil et les accessoires comme indiqué dans le paragraphe NETTOYAGE ET ENTRETIEN

Utilisation

Fonctionnement

1. Avant de brancher l'appareil, assurez-vous que la tension dans la prise de courant corresponde à celle indiquée sur la plaque signalétique (220-240V 50-60Hz 1800W)

2. Placez l'interrupteur principal (8) sur « I » pour mettre l'appareil en marche. L'écran s'allume et l'appareil émet un son « BIP ».

3. Réglage de la température de l'élément chauffant et du temps de cuisson.

- Appuyez sur le bouton (2). La température et l'heure réglées clignotent à l'écran ;

- Tournez le bouton (2) pour augmenter ou diminuer la température. Réglez la température à 800°C.

Appuyez sur le bouton (2) pour confirmer ;

- Tournez le bouton (2) dans le sens des aiguilles d'une montre pour augmenter ou diminuer le temps de cuisson (minutes:secondes). Appuyez sur le bouton (2) pour confirmer ;

- L'élément chauffant et le ventilateur se mettent en marche.

4. L'appareil s'éteint automatiquement après l'écoulement de la durée programmée. Pour arrêter la cuisson avant que le temps programmé ne soit écoulé, appuyez sur le bouton (2). Le ventilateur de refroidissement fonctionnera pendant un certain temps jusqu'à ce que la température descende en dessous de 60°C.

Après l'arrêt du ventilateur, éteignez l'appareil en plaçant l'interrupteur principal (8) sur « 0 » et débranchez la fiche de la prise de courant.

ATTENDEZ TOUJOURS QUE LE VENTILATEUR S'ARRÊTE DE FONCTIONNER AVANT D'ÉTEINDRE COMPLÈTEMENT L'APPAREIL ET DE LE DÉBRANCHER POUR ÉVITER TOUTE SURCHAUFFE.

Préchauffage

Pendant le fonctionnement, l'écran affiche la température de l'élément chauffant. Lorsque la température réglée est atteinte, l'appareil émet un son « BIP ».

L'appareil atteindra son efficacité de chauffage maximale après le préchauffage. Pour de meilleurs résultats, il est recommandé de préchauffer le gril pendant 3 minutes avant d'insérer les aliments.

Cuisson de la viande

Le temps de cuisson typique est de 1 à 3 minutes sur chaque côté de la viande.

La viande doit être sortie du réfrigérateur environ 1 à 2 heures avant la grillade et amenée lentement à température ambiante.

- Après le préchauffage, placez la lèchefrite (7) sur les supports du gril au niveau L6 à l'aide de la pince (5). Versez un peu d'eau dans la lèchefrite.

- Placez la viande sur le gril (6) et posez-la sur les supports de gril (3) dans les niveaux L1-L5 à l'aide des pinces (5).

Sélectionnez le niveau en fonction de l'épaisseur de la viande. Pour un brunissement et un croustillant optimaux, la viande doit être placée le plus près possible de l'élément chauffant situé en haut de la cavité chauffante, mais sans jamais le toucher.

- Retirez immédiatement la pince (5) de la grille pour éviter qu'elle ne surchauffe.

Remarque : lorsque vous placez de la viande sur le gril, veillez à ce que le morceau de viande soit placé au centre, sous l'élément chauffant, afin de garantir un rayonnement uniforme de l'aliment.

- Pour retourner la viande, retirez complètement le gril (3) à l'aide de la pince (5) et posez-le sur une surface ignifuge.

Retournez la viande et remettez le gril sur les supports de gril (3).

Pour retourner la viande, utilisez des pinces à barbecue plutôt que des ustensiles tranchants afin d'éviter que le jus de la viande ne s'échappe.

Arrêt de la cuisson

Pour arrêter la cuisson, appuyez sur le bouton (2).

Retirez la viande et laissez-la reposer après la cuisson

La chaleur radiante à haute température assure un brunissement et un croustillant rapides.

Dans de nombreux cas, il est recommandé de laisser la viande reposer après la cuisson. Cela peut se faire à une température réduite alors que le gril est encore sur les niveaux supérieurs L1-L5 ou, mieux encore, en déplaçant le gril au niveau L6 ou L7, au-dessus de la lèchefrite (7).

Pour déplacer la lèchefrite et le gril, utilisez la pince (5).

Lèche-frites (7)

La lèchefrite doit être placée au niveau L6 pendant la cuisson et peut devenir très chaude. Utilisez les pinces (5) pour la déplacer.

Versez un peu d'eau dans la lèchefrite pour éviter que la graisse accumulée ne prenne feu.

Vérifiez continuellement l'absence d'eau pendant le fonctionnement. Si l'eau s'est évaporée, éteignez l'appareil, retirez avec précaution la lèchefrite (7), laissez-le refroidir et ajoutez de l'eau.

Étapes de préparation du steak

1. Préchauffez l'appareil.

2. Positionnez et insérez la viande.

3. Faites griller un côté de la viande pendant 1 à 4 minutes, selon la viande et la distance (voir tableau).

4. Retournez la viande et faites griller l'autre côté pendant 1 à 4 minutes, selon la viande et la distance (voir tableau).

5. Laissez la viande se reposer.

En cas de panne de courant inattendue pendant le fonctionnement, effectuez les étapes suivantes :

1. Retirez les aliments de l'appareil.

2. Ne touchez pas le boîtier de l'appareil et veillez à ce que d'autres objets n'entrent pas en contact

avec lui. Sans refroidissement par ventilateur, le boîtier peut devenir très chaud en raison de la chaleur résiduelle.

3. Si la panne de courant est brève, le ventilateur continuera à fonctionner automatiquement dès que l'alimentation électrique sera rétablie. Dans ce cas, laissez le ventilateur fonctionner jusqu'à ce que l'appareil ait refroidi.

4. Sinon, débranchez l'appareil de la prise de courant, assurez une ventilation suffisante de la pièce et surveillez l'appareil jusqu'à ce qu'il ait complètement refroidi.

Nettoyage et entretien

FR

Débranchez la fiche de la prise avant de procéder à toute opération de nettoyage ou de maintenance.

Nettoyez l'appareil seulement quand il est froid.

Pour simplifier le nettoyage, les supports de la grille (3) peuvent être retirés en dévissant les vis (4). Après le nettoyage, remettez correctement en place les supports de la grille, car ils sont nécessaires au bon fonctionnement de l'appareil.

Nettoyage de l'appareil et de la cavité de chauffante

Nettoyez l'appareil à l'aide d'un chiffon doux légèrement humide.

Évitez d'utiliser de substances excessivement humides, de liquides ou de chiffons, car toute infiltration pourrait endommager irréremédiablement l'appareil.

N'utilisez pas d'éponges abrasives.

NE JAMAIS IMMERGER L'APPAREIL DANS L'EAU.

Grille de cuisson (6), lèchefrite (7), spatule (11), pince (5), supports de grill (3).

Laver à l'eau chaude et au détergent pour vaisselle à la main. Ne pas laver au lave-vaisselle.

N'utilisez pas d'éponges abrasives.

Plateau en pierre (10)

N'utilisez que de l'eau chaude et une brosse à vaisselle.

N'UTILISEZ PAS DE SAVON, DE DÉTERGENT OU D'AUTRES PRODUITS, car ils peuvent pénétrer dans la pierre et endommager les aliments pendant la cuisson.

NE LE LAVEZ JAMAIS AU LAVE-VAISSELLE.

Il est normal que la surface de la pierre à feu perde son aspect initial après une certaine utilisation.

Avant de remonter l'appareil, assurez-vous que toutes ses pièces sont complètement sèches.

Instructions de cuisson

FR

Alimentation	Poids	Niveau (12)	Temps	°C	Temps de repos	Notes
Steak	200 g	L2	- Bleu - Saignant : 40s - À point : 1 min - Bien cuit : 1min 30 secondes	800	3 minutes	- Faites cuire un côté pendant 60 secondes. - cuire l'autre côté pendant 40 secondes (à point)
Pain en tranches	25 g	L1	10s	800		
	25 g	L6	35s	800		
Porc	400 g	L4 L2 L3	3min 30 secondes	800		- Faites cuire un côté au niveau L4 pendant 70 secondes et l'autre côté pendant 60 secondes ; - passer au niveau L2 et cuire pendant 50 secondes ; - passer au niveau L3 et cuire pendant 30 secondes
	400 g	L3 L2	3min 10 secondes	800		- Faites cuire un côté au niveau L3 pendant 90 secondes et l'autre côté pendant 60 secondes ; - passer au niveau L2 et cuire pendant 40 secondes
Pommes de terre	200 g	L7	10min	800		
Ailes de poulet	200 g	L3	4min	800		Cuire un côté pendant 120 secondes et l'autre côté pendant 120 secondes
Légumes grillés		L7	6min 30 secondes	800		
Poisson		L4	2min 50 secondes	800		
Pizza		L6	2min 30 secondes	800		

Dépannage

FR

Problème	Raison possible	Solution
L'appareil émet de la fumée lorsqu'il fonctionne	L'aliment a touché l'élément chauffant.	Éteignez l'appareil et repositionnez les aliments de manière à ce qu'ils ne touchent pas l'élément chauffant.
	Les aliments émettent de la fumée sans toucher l'élément chauffant.	Arrêtez immédiatement la cuisson et laissez refroidir l'appareil. Ne faites pas recuire les aliments.
L'appareil ne s'allume pas et ne chauffe pas.	La fiche n'est pas connectée.	Branchez la fiche sur la prise de courant.
	L'appareil n'est pas allumé.	Mettez l'appareil en marche.
	La durée programmée s'est écoulée.	Remettez l'appareil en marche
	Le fusible s'est déclenché	Contactez un centre de service agréé par le fabricant.
	L'appareil a surchauffé.	En cas de surchauffe, l'appareil coupe automatiquement le système de chauffage. N'utilisez pas l'appareil et contactez un centre de service agréé par le fabricant.
L'extérieur de l'appareil est très chaud	Les ouvertures de ventilation sont bloquées.	Retirez tous les objets qui pourraient obstruer les ouvertures de ventilation.
	Prises d'air obstruées	Assurez-vous que les prises d'air situées sous l'appareil ne sont pas obstruées.



INFORMATIONS POUR LES UTILISATEURS

« Mise en oeuvre de la directive 2012/19/UE sur les déchets d'équipements électriques et électroniques (DEEE) », relative à la réduction de l'utilisation de substances dangereuses dans les appareils électriques et électroniques, ainsi qu'à l'élimination des déchets.

Le symbole de la poubelle sur roulettes barrée sur l'appareil ou sur son emballage indique que le produit doit être éliminé séparément des autres déchets à la fin de sa durée de vie. L'utilisateur doit donc apporter l'appareil à jeter à des centres de collecte séparés appropriés pour les déchets électriques et électroniques.

Pour plus de détails, veuillez contacter l'autorité locale spéciale. Une collecte séparée appropriée de l'appareil pour un recyclage, un traitement ou une élimination respectueux de l'environnement permet d'éviter les dommages à l'environnement et à la santé humaine et encourage la réutilisation et/ou le recyclage des matériaux qui composent l'appareil.

L'élimination abusive du produit par l'utilisateur entraînera l'application d'amendes administratives conformément

Garantie

Conditions

La garantie a une durée de 24 mois à compter de la date d'achat.

Cette garantie est valable seulement si correctement compilée et accompagnée du ticket de caisse qui confirme la date d'achat.

L'appareil doit être remis exclusivement à notre SAV agréé.

La garantie couvre la substitution ou la réparation des composants de l'appareil défectueux à l'origine à cause de vices de fabrication.

Nous garantissons toute de même l'assistance (payante) même des produits hors garantie.

Le consommateur est titulaire des droits applicables par la législation nationale disciplinant la vente de biens de consommations ; cette garantie ne compromet pas les droits en question.

Le fabricant décline toute responsabilité pour les éventuels dommages physiques ou matériels dérivant de l'utilisation impropre de l'appareil et du non-respect des consignes indiquées dans le manuel.

Limitations

Tous les droits de garantie et toutes nos responsabilités déchoient si l'appareil a été :

-modifié de la part de personnel non autorisé.

-utilisé, conservé ou transporté de façon impropre.

La garantie ne couvre pas les pertes de prestations esthétiques ou celles qui ne compromettent pas l'origine des fonctions.

Si malgré l'attention dédiée au choix des composants et l'engagement dans la réalisation du produit que vous venez d'acheter vous remarquez des défauts ou si vous avez besoin d'informations, veuillez vous adresser au revendeur de zone.

Achtung: Lesen Sie sorgfältig die im folgenden Handbuch enthaltenen Warnhinweise, die wichtige Angaben zur Sicherheit bei der Installation, Verwendung und Wartung der Maschine bieten.

Wichtige Hinweise, die für die weitere Verwendung aufzubewahren sind.

Dieses Gerät darf von Kindern ab 8 Jahren und von Personen mit eingeschränkten körperlichen, sensorischen oder geistigen Fähigkeiten oder mit mangelnder Erfahrung und Kenntnissen benutzt werden, wenn eine angemessene Aufsicht gewährleistet ist oder wenn sie in den sicheren Umgang mit dem Gerät eingewiesen wurden und die damit verbundenen Gefahren verstanden haben.

- Kinder dürfen nicht mit dem Gerät spielen.
- Die Reinigung und Wartung darf nicht von Kindern durchgeführt werden, es sei denn, sie sind über 8 Jahre alt und werden beaufsichtigt.
- Halten Sie das Gerät und sein Kabel außerhalb der Reichweite von Kindern unter 8 Jahren.
- Die Temperatur der zugänglichen Oberflächen kann sich erhöhen, wenn das Gerät im Betrieb ist.
- Die Oberflächen können bei der Benutzung heiß werden.
- Das Gerät darf nicht mit einer externen Zeitschaltuhr oder einem separaten Fernbedienungssystem betrieben werden.
- Sollte das Netzkabel beschädigt sein, darf es nur in den vom Hersteller autorisierten Servicestellen ausgetauscht werden, um jedes Risiko zu vermeiden.
- Reinigen Sie das Gerät vor der ersten Inbetriebnahme wie unter "REINIGUNG UND WARTUNG" beschrieben.
- **Stellen Sie das Gerät mit der Rückseite gegen eine Wand.**
- Lassen Sie das Gerät während des Gebrauchs auf einer ebenen Fläche stehen.
- Stellen Sie das Gerät nicht auf ungeeignete, nicht hitzebeständige Oberflächen.
- Decken Sie die Kühlluftöffnungen des Geräts nicht ab, es besteht Überhitzungsgefahr. Verwenden Sie das Gerät nicht auf Oberflä-

chen, die mit Stoff, Papier oder anderen flexiblen Materialien bedeckt sind, da diese die Lüftungsschlitze unter dem Gerät verstopfen könnten.

- Die Füße nicht demontieren. Die Füße dienen als Abstandshalter zwischen dem Gerät und dem Untergrund, auf dem es steht.

- Lassen Sie mindestens 15 cm Platz an den Seiten des Geräts und mindestens 50 cm darüber, um eine ausreichende Belüftung zu gewährleisten.

- Stellen Sie das Gerät nicht unter einen Schrank oder in eine Ecke.

- Achten Sie darauf, dass die Steckdose leicht zugänglich ist, so dass der Stecker bei Bedarf schnell herausgezogen werden kann.

- **DIESES GERÄT NICHT ALS EINBAUGERÄT VERWENDEN.**

- Halten Sie einen Sicherheitsabstand zu brennbaren Materialien wie Vorhängen oder Tischtüchern ein.

- Dieses Gerät ist nur für den Gebrauch in häuslicher Umgebung bestimmt. Dieses Gerät ist nicht für den gewerblichen Gebrauch geeignet.

- Dieser Beefer ist nur zum Erhitzen, Grillen und Anbraten von Lebensmitteln wie Fleisch, Fisch oder Gemüse geeignet. Keine trockenen Lebensmittel, wie Brötchen oder Brot verwenden. Verwenden Sie das Gerät nicht für andere Zwecke.

- Verwenden Sie nur das mit dem Gerät gelieferte oder vom Hersteller zugelassene Zubehör.

- Lassen Sie das Gerät während des Gebrauchs, beim Aufheizen und beim Abkühlen nicht unbeaufsichtigt.

- **Gießen Sie nicht zu viel Wasser in die Fettpfanne, um ein Austreten zu vermeiden..**

- Bewahren Sie die Garantie, die Quittung und die Gebrauchsanweisung zum weiteren Nachschlagen auf.

- Überprüfen Sie nach dem Auspacken die Unversehrtheit des Geräts und verwenden Sie es nicht im Falle sichtbarer Schäden nicht, sondern wenden Sie sich an professionelles Fachpersonal.

- Lassen Sie keine Teile der Verpackung in der Reichweite von Kindern und benutzen Sie sie nicht als Spielzeug: Es handelt sich um ein Elektrogerät und sollte als solches betrachtet werden.

- Vergewissern Sie sich vor dem Anschluss des Geräts, dass die Spannung der Steckdose mit der auf dem Typenschild angegebenen Spannung übereinstimmt.

- Die elektrische Sicherheit dieses Geräts ist nur dann gewährleistet, wenn es an ein wirksames Erdungssystem angeschlossen ist.

- Das Gerät muss mit einem Differentialstromschutzschalter (RCD) ausgestattet sein, dessen Nenn differentialstrom 30 mA nicht überschreitet.

- Wenn Stecker und Steckdose nicht kompatibel sind, lassen Sie die Steckdose von fachlich qualifiziertem Personal durch einen geeigneten Typ austauschen.
- Verwenden Sie keine Adapter oder Verlängerungskabel, die nicht den aktuellen Sicherheitsvorschriften entsprechen oder die die Stromdurchgangsgrenzen überschreiten.
- Trennen Sie das Gerät von der Stromversorgung, wenn es nicht benutzt wird, und stellen Sie sicher, dass es ausgeschaltet ist.
- Ziehen Sie nicht am Netzkabel oder am Gerät selbst, wenn Sie den Stecker aus der Steckdose ziehen.
- Bei der Verwendung von Elektrogeräten sind einige grundlegende Regeln zu beachten, insbesondere
 - Berühren Sie das Gerät nicht mit nassen oder feuchten Händen.
 - Kinder sollten beaufsichtigt werden, um sicherzustellen, dass sie nicht mit dem Gerät spielen.
 - Das Gerät nicht mit bloßen Füßen verwenden.
 - Setzen Sie das Gerät nicht Witterungseinflüssen (Regen, Sonne) aus.
 - Setzen Sie das Gerät keinen Stößen aus.
- Wenn eine Störung oder ein anomaler Betrieb des Geräts vorliegt, ziehen Sie sofort den Netzstecker, manipulieren Sie es nicht und wenden Sie sich an ein genehmigtes Kundendienstzentrum.
- Wenn Sie sich entscheiden, diese Art von Geräten nicht mehr zu verwenden, ist es ratsam, es durch Durchtrennen des Netzkabels funktionsunfähig zu machen, natürlich nachdem Sie den Stecker aus der Steckdose gezogen haben.
- Das Gerät wurde für den Betrieb in häuslicher Umgebung gebaut und konzipiert; jede andere Verwendung ist daher als unsachgemäß und somit gefährlich anzusehen.
- Verwenden Sie das Gerät nicht im Freien.
- Aus Sicherheitsgründen kann das Gerät nicht zerlegt werden.
- Um den versehentlichen Kontakt von Kindern mit heißen Teilen zu vermeiden, verwenden Sie das Gerät auf Flächen, die mindestens 85 cm über dem Boden liegen.
- Achtung: Die Temperatur der zugänglichen Oberflächen kann sich erhöhen, wenn das Gerät in Betrieb ist.
- Halten Sie das Kabel und das Gerät von Wärmequellen fern.
- Stellen Sie das Gerät nicht auf oder unter andere Öfen, Mikrowellenherde oder in die Nähe von Gasherden.
- Bewegen Sie das Gerät nicht, wenn es in Betrieb ist, wenn es heiß ist und wenn es Lebensmittel oder Flüssigkeiten enthält.
- Verwenden Sie keine Behälter aus Kunststoff, Papier oder ähnlichen Materialien.
- Legen Sie keine Gegenstände wie Servietten, Handtücher oder Lebensmittel mit ihren Verpackungen auf oder in das Gerät. Brandgefahr.
- Überhitzte Speisen oder heißes Öl können sich entzünden.
- Die Speisen dürfen nicht mit dem Heizelement im oberen Teil des Heizraums in Berührung kommen, da es sich sonst entzünden könnte.
- ACHTUNG: Berühren Sie nicht das Heizelement, das sich im oberen Teil des Heizraums befindet, es ist extrem heiß und kann schwere Verbrennungen verursachen.
- Wir empfehlen die Verwendung von Handschuhen oder Schutzausrüstung, wenn Sie heiße Speisen in das Gerät einlegen oder aus dem Gerät entnehmen.
- Lassen Sie das Gerät vollständig abkühlen, bevor Sie es bewegen, reinigen oder lagern.
- Die Zange (5) darf während des Kochens oder Grillens nicht auf dem Grill (6) liegen bleiben. Sie könnte sich überhitzen und Verbrennungen verursachen.
- Entfernen Sie die Zange (5) sofort nach dem Aufsetzen des Grills (6) und verwenden Sie sie nur zum Herausnehmen des Grills. Verwenden Sie spezielle hitzebeständige Handschuhe oder Ofenhandschuhe.
- Gießen Sie etwas Wasser in die Fettpfanne, um zu verhindern, dass sich das angesammelte Fett entzündet, und kontrollieren Sie während des Betriebs ständig den Wasserstand. Wenn

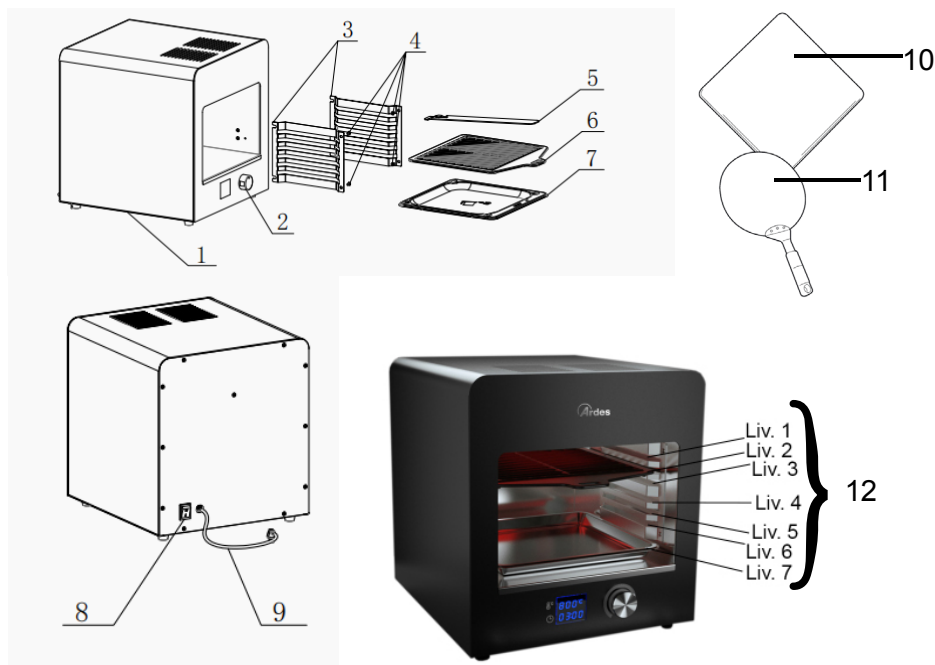
das Wasser verdunstet ist, schalten Sie das Gerät aus, nehmen Sie die Fettpfanne (7) vorsichtig heraus, lassen Sie sie abkühlen und füllen Sie Wasser nach.

- Fett und Öl können sich bei unsachgemäßer Verwendung entzünden. Versuchen Sie nicht, die Flammen mit Wasser zu löschen. Ziehen Sie den Stecker aus der Steckdose und verwenden Sie ein geeignetes Feuerlöschmittel.

Technische Daten

DE

- 1 - Gerät
- 2 - Drehknopf zur Einstellung von Zeit und Temperatur
- 3 - Grillstützen
- 4 - Schrauben M4 x 10
- 5 - Zange
- 6 - Grill
- 7 - Fettpfanne
- 8 - Hauptschalter
- 9 - Stromkabel
- 10 - Feuerfester Stein (NICHT IM LIEFERUMFANG ENTHALTEN)
- 11 - Spatel (NICHT IM LIEFERUMFANG ENTHALTEN)
- 12 - Stufen



Elektrische Daten	220-240V 50-60Hz 1800W
Temperatur	200 - 850°C
Produktabmessungen	36 x 38 x 39,6 cm

ACHTUNG: Lesen und beachten Sie vor der Verwendung des Geräts alle Hinweise im Abschnitt WARNUNGEN.

Kontakt mit Lebensmitteln

Nur diese Teile sind für den Kontakt mit Lebensmitteln zu den angegebenen Bedingungen vorgesehen:

Teile, die für den Kontakt mit Lebensmitteln vorgesehen sind	Nahrungsmittelarten alimenti	Höchsttemperatur maxima des Heizelements riscaldante	Maximale Kontaktzeit contatto
Grill (6)	Alle	850°C	5 Minuten
Fettpfanne (7)	Alle	850°C	5 Minuten
Feuerfester Stein (10)	Pizzateig	850°C	3 Minuten
Flacher Teil des Spatels (11)	Pizzateig	850°C	Gerade lang genug, um den Teig einzuführen, zu bewegen oder zu entfernen.

- Siehe den Absatz **Garhinweise**, um Informationen zu den für die verschiedenen Lebensmittel angemessene Garverfahren zu erhalten;
- Diese Teile können nur mit diesem Gerät verwendet werden. Verwenden Sie die Teile in anderer Form nicht für andere Geräte.
- Reinigen Sie die Elemente die mit Lebensmitteln in Kontakt kommen, vor der ersten Inbetriebnahme wie unter "**Reinigung und Wartung**" beschrieben.

Erste Anwendung

- Entfernen Sie das Zubehör aus dem Gerät.
- Vorsichtig die Verpackungen des Zubehörs und des Geräts entfernen.
- Reinigen Sie das Gerät gründlich, um Staub und eventuelle Verpackungs- und Produktionsrückstände zu entfernen.
- Betreiben Sie das Gerät mit leerem Grill (6) und leerer Fettpfanne (7) (für ca. 10 Minuten) in einem gut belüfteten Raum, um Gerüche und Dämpfe aufgrund möglicher Rückstände im Inneren des Geräts zu beseitigen.
- Schalten Sie das Gerät aus, ziehen Sie den Netzstecker aus der Steckdose und lassen Sie es abkühlen.
- Reinigen Sie das Gerät und das Zubehör erneut wie im Absatz REINIGUNG UND WARTUNG beschrieben.

Anwendung

Funktionsweise

1. Vergewissern Sie sich vor dem Anschluss des Geräts, dass die Spannung der Steckdose mit der auf dem Typenschild angegebenen Spannung übereinstimmt (220-240V 50-60Hz 1800W)
2. Stellen Sie den Hauptschalter (8) auf „I“, um das Gerät einzuschalten. Das Display leuchtet auf und das Gerät gibt einen „PIEP“-Ton ab.
3. Einstellung der Temperatur des Heizelements und der Garzeit.
 - Drücken Sie den Drehknopf (2). Die eingestellte Temperatur und die Zeit blinken auf dem Display;
 - Drehen Sie den Drehknopf (2), um die Temperatur zu erhöhen oder zu verringern. Temperatur auf 800°C einstellen. Drücken Sie den Drehknopf (2) zur Bestätigung;
 - Drehen Sie den Drehknopf (2) im Uhrzeigersinn, um die Garzeit zu erhöhen oder zu verringern (Minuten: Sekunden). Drücken Sie den Drehknopf (2) zur Bestätigung;
 - Das Heizelement und das Gebläse werden in Betrieb genommen.
4. Das Gerät schaltet sich nach Ablauf der eingestellten Zeit automatisch aus. Um den Garvorgang vor Ablauf der eingestellten Zeit abzubrechen, drücken Sie den Drehknopf (2). Das Kühlgebläse läuft eine Weile, bis die Temperatur unter 60 °C sinkt.

Nachdem das Gebläse zum Stillstand gekommen ist, schalten Sie das Gerät aus, indem Sie den Hauptschalter (8) auf „0“ stellen und den Netzstecker aus der Steckdose ziehen.
WARTEN SIE IMMER, BIS DAS GEBLÄSE AUFHÖRT ZU LAUFEN, BEVOR SIE DAS GERÄT VOLLSTÄNDIG AUSSCHALTEN UND DEN NETZSTECKER ZIEHEN, UM EINE ÜBERHITZUNG ZU VERMEIDEN.

Vorheizen

Während des Betriebs zeigt das Display die Temperatur des Heizelements an. Wenn die eingestellte Temperatur erreicht ist, gibt das Gerät einen „PIEP“-Ton ab.

Das Gerät erreicht seine maximale Heizleistung nach dem Vorheizen. Um beste Ergebnisse zu erzielen, wird empfohlen, den Grill 3 Minuten lang vorzuheizen, bevor Sie das Grillgut einlegen.

Fleisch grillen

Die übliche Grillzeit liegt zwischen 1 und 3 Minuten pro Fleischseite.

Das Fleisch sollte etwa 1 bis 2 Stunden vor dem Grillen aus dem Kühlschrank genommen und langsam auf Zimmertemperatur gebracht werden.

- Nach dem Vorheizen die Fettpfanne (7) mit der Zange (5) auf die Grillstützen auf die Stufe L6 setzen. Etwas Wasser in die Fettpfanne gießen.

- Legen Sie das Fleisch auf den Grill (6) und setzen Sie ihn mit der Zange (5) auf die Grillstützen (3) auf die Stufen L1-L5.

Wählen Sie die Stufe je nach Dicke des Fleisches. Um eine optimale Bräunung und Knusprigkeit zu erzielen, sollte das Fleisch so nah wie möglich an das Heizelement im oberen Teil des Heizraums gelegt werden, ohne es jedoch zu berühren.

- Entfernen Sie sofort die Zange (5) vom Grill, um eine Überhitzung zu vermeiden.

Hinweis: Wenn Sie Fleisch auf den Grill legen, achten Sie darauf, dass das Fleischstück mittig unter dem Heizelement liegt, um eine gleichmäßige Bestrahlung des Grillguts zu gewährleisten.

- Zum Wenden des Fleisches nehmen Sie den Grill (3) mit der Zange (5) ganz heraus und legen ihn auf eine feuerfeste Unterlage.

Wenden Sie das Fleisch und setzen Sie den Grill wieder auf die Grillstützen (3).

Verwenden Sie beim Wenden des Fleisches eine Grillzange anstelle von scharfen Gegenständen, damit der Fleischsaft nicht austritt.

Unterbrechen des Garens

Um das Garen zu unterbrechen, den Drehknopf (2) drücken.

Das Fleisch entnehmen und nach dem Garen ruhen lassen

Die Hochtemperatur-Strahlungswärme sorgt für schnelle Bräunung und Knusprigkeit.

In vielen Fällen empfiehlt es sich, das Fleisch nach dem Garen ruhen zu lassen. Dies kann bei reduzierter Temperatur geschehen, während sich der Grill noch auf den oberen Stufen L1-L5 befindet, oder, noch besser, indem Sie den Grill auf die Stufe L6 oder L7, über der Fettpfanne (7), bringen.

Verwenden Sie die Zange (5), um die Fettpfanne und den Grill zu bewegen.

Fettpfanne (7)

Die Fettpfanne muss während des Garens auf die Stufe L6 eingesetzt sein und kann sehr heiß werden. Um sie zu versetzen, die Zange (5) verwenden.

Gießen Sie etwas Wasser in die Fettpfanne, damit sich das angesammelte Fett nicht entzünden kann.

Immer kontrollieren, dass während des Betriebs Wasser vorhanden ist. Wenn das Wasser verdunstet ist, schalten Sie das Gerät aus, nehmen Sie die Fettpfanne (7) vorsichtig heraus, lassen Sie sie abkühlen und füllen Sie Wasser nach.

Schritte zur Zubereitung eines Steaks

1. Das Gerät vorheizen.
2. Das Fleisch positionieren und einsetzen.
3. Eine Seite des Fleisches 1-4 Minuten grillen, je nach Fleisch und Abstand (siehe Tabelle).
4. Das Fleisch umdrehen und auf der anderen Seite 1-4 Minuten grillen, je nach Fleisch und Abstand (siehe Tabelle).
5. Das Fleisch ruhen lassen.

Führen Sie im Falle eines unerwarteten Stromausfalls während des Betriebs die folgenden Schritte durch:

1. Das Gargut vom Gerät entfernen.
2. Berühren Sie nicht das Gehäuse des Geräts und achten Sie darauf, dass keine anderen Gegenstände damit in Berührung kommen. Ohne Lüfterkühlung kann das Gehäuse durch die Restwärme sehr heiß werden.
3. Bei einem kurzen Stromausfall läuft der Ventilator automatisch weiter, sobald die Stromversorgung wiederhergestellt ist. Lassen Sie in diesem Fall den Lüfter laufen, bis das Gerät abgekühlt ist.
4. Andernfalls ziehen Sie den Netzstecker aus der Steckdose, sorgen Sie für eine ausreichende Belüftung des Raumes und überwachen Sie das Gerät, bis es vollständig abgekühlt ist.

Reinigung und Wartung

DE

Vor jeder Reinigung und Wartung den Stecker aus der Steckdose ziehen.

Reinigen Sie das Gerät nur, wenn es kalt ist.

Um die Reinigung zu erleichtern, können die Grillstützen (3) durch Lösen der Schrauben (4) entfernt werden.

Bringen Sie nach der Reinigung die Grillstützen wieder korrekt an, da sie für den sicheren Betrieb des Geräts erforderlich sind.

Reinigung des Geräts und des Heizraums

Das Gerät muss mit einem weichen und leicht angefeuchteten Lappen gereinigt werden.

Keine übermäßig nassen Substanzen, Flüssigkeiten oder Tücher verwenden, da Wasser, das in das Gerät eindringt, dieses irreparabel beschädigen kann.

Keine Scheuerschwämme verwenden.

DAS GERÄT NIEMALS IN WASSER EINTAUCHEN.

Grill (6), Fettpfanne (7), Spatel (11), Zange (5), Grillstützen (3).

Mit warmem Wasser und Handgeschirrspülmittel waschen. Nicht im Geschirrspüler reinigen. Keine Scheuerschwämme verwenden.

Steinplatte (10)

Nur warmes Wasser und eine Tellerbürste verwenden.

KEINE SEIFE, KEIN REINIGUNGSMITTEL UND KEINE ANDEREN PRODUKTE VERWENDEN, da diese in den Stein eindringen und den Speisen beim Backen schaden könnten.

NICHT IM GESCHIRRSPÜLER REINIGEN.

Es ist nicht ungewöhnlich, dass die Oberfläche des feuerfesten Steins nach einiger Zeit seine anfängliche Optik verliert.

Vergewissern Sie sich vor dem Zusammenbau des Geräts, dass alle Teile vollständig trocken sind.

Garhinweise

DE

Lebensmittel	Ge- wicht	Stufe (12)	Zeit	°C	Ruhezeit	Hinweis
Steak	200g	L2	- Bleu: 40s - Medium: 1 min - Well done: 1 min 30s	800	3 Minuten	- Eine Seite 60 Sekunden garen. - Die andere Seite 40 Sekunden garen (Medium)
Geschnitt- tenes Brot	25g	L1	10s	800		
	25g	L6	35s	800		
Schweine- fleisch	400 g	L4 L2 L3	3min 30s	800		- Eine Seite auf Stufe L4 70 Sekunden und die andere Seite 60 Sekunden garen; - Auf Stufe L2 gehen und 50 Sekunden lang garen; - Auf Stufe L3 gehen und 30 Sekunden lang garen
	400 g	L3 L2	3min 10s	800		- Eine Seite auf Stufe L3 90 Sekunden und die andere Seite 60 Sekunden garen; - Auf Stufe L2 gehen und 40 Sekun- den lang garen
Kartoffeln	200g	L7	10min	800		
Hähnchen- flügel	200g	L3	4min	800		Eine Seite 120 Sekunden und die andere Seite 120 Sekunden garen
Gegrilltes Gemüse		L7	6min 30s	800		
Fisch		L4	2min 50s	800		
Pizza		L6	2min 30s	800		

Problemlösung

DE

Problem	Mögliche Ursache	Lösung
Das Gerät gibt während des Betriebs Rauch ab	Das Gargut berührt das Heizelement.	Schalten Sie das Gerät aus und legen Sie die Lebensmittel so ab, dass sie das Heizelement nicht berühren.
	Das Gargut entwickeln Rauch, ohne das Heizelement zu berühren.	Stellen Sie den Garvorgang sofort ein und lassen Sie das Gerät abkühlen. Das Gargut nicht erneut garen.
Das Gerät schaltet sich nicht ein oder heizt nicht.	Der Stecker ist nicht eingesteckt.	Schließen Sie den Stecker an die Steckdose an.
	Das Gerät ist nicht eingeschaltet.	Das Gerät einschalten.
	Die eingestellte Zeit ist abgelaufen.	Das Gerät erneut einschalten
	Die Sicherung hat ausgelöst	Wenden Sie sich an eine vom Hersteller autorisierte Kundendienststelle.
	Das Gerät hat sich überhitzt.	Im Falle einer Überhitzung schaltet das Gerät automatisch das Heizsystem ab. Verwenden Sie das Gerät nicht und wenden Sie sich an eine vom Hersteller autorisierte Kundendienststelle.
Die Außenseite des Geräts ist sehr heiß.	Die Lüftungsöffnungen sind blockiert.	Entfernen Sie alle Gegenstände, die die Lüftungsöffnungen blockieren könnten.
	Luftzufuhr blockiert	Stellen Sie sicher, dass die Lüftungsschlitze unter dem Gerät frei sind.

**BENUTZERINFORMATIONEN**

“Umsetzung der Richtlinie 2012/19/EU über Elektro- und Elektronik-Altgeräte (WEEE)” zur Verringerung der Verwendung gefährlicher Stoffe in Elektro- und Elektronikgeräten sowie zur Abfallentsorgung.

Das Symbol der durchgestrichenen Mülltonne auf dem Gerät oder seiner Verpackung weist darauf hin, dass das Produkt am Ende seiner Lebensdauer getrennt von anderen Abfällen entsorgt werden muss. Der Benutzer muss daher die ausgemusterten Geräte zu geeigneten getrennten Sammelstellen für Elektro- und Elektronikabfälle bringen. Für weitere Einzelheiten wenden Sie sich bitte an die zuständige lokale Behörde. Eine geeignete getrennte Sammlung der Geräte für das spätere Recycling, die Verarbeitung oder die umweltfreundliche Entsorgung trägt dazu bei, Schäden an der Umwelt und der menschlichen Gesundheit zu vermeiden, und fördert die Wiederverwendung und/oder das Recycling der Materialien, aus denen die Geräte bestehen. Eine widerrechtliche Entsorgung des Produkts durch den Benutzer hat die Anwendung von Verwaltungsstrafen gemäß den geltenden Gesetzen zur Folge.

Garantie**Garantiebedingungen****Die Garantiezeit beträgt 24 Monate ab Kaufdatum.**

Diese Garantie ist nur dann gültig, wenn sie korrekt ausgefüllt und mit der Quittung, die das Kaufdatum belegt, versehen ist.

Das Gerät darf nur an unserem autorisierten Kundendienstzentrum abgegeben werden.

Unter Garantie versteht man den Austausch oder die Reparatur von Komponenten des Gerätes, die aufgrund von Fabrikationsfehlern von Anfang an defekt sind.

Allerdings ist der (kostenpflichtige) Kundendienst auch für Produkte außerhalb der Garantiezeit gewährleistet.

Der Verbraucher hat die nach nationalem Recht für den Verkauf von Konsumgütern geltenden Rechte; diese Garantie berührt diese Rechte nicht.

Der Hersteller übernimmt keine Haftung für Personen-, Tier- oder Sachschäden, die durch unsachgemäßen Gebrauch des Gerätes oder durch Nichtbeachtung der in der entsprechenden Anleitung angegebenen Anweisungen entstehen.

Einschränkungen

Alle Garantieansprüche und unsere Haftung erlöschen in folgenden Fällen:

- Manipulationen durch unbefugtes Personal.

- Unsachgemäße Verwendung, Lagerung oder Transport.

Ausgeschlossen von der Garantie sind Beeinträchtigungen des ästhetischen Erscheinungsbildes oder Schäden, welche die Funktionsfähigkeit nicht beeinträchtigen.

Wenn Sie trotz unserer Sorgfalt bei der Auswahl der Materialien und bei der Herstellung des von Ihnen gekauften Produkts Mängel feststellen oder wenn Sie Informationen benötigen, rufen Sie bitte Ihren lokalen Händler an.

Atención: leer atentamente las advertencias contenidas en el siguiente manual ya que suministran indicaciones importantes en cuanto a la seguridad de la instalación, de uso y de mantenimiento.

Instrucciones importantes que deben conservarse para consultas adicionales.

- Este aparato puede ser utilizado por niños de 8 años en adelante y por personas con capacidades físicas, sensoriales o mentales reducidas o con falta de experiencia o conocimiento si se les asegura una adecuada vigilancia o si han recibido instrucciones acerca del uso seguro del aparato y han comprendido los peligros asociados.

- Los niños no deben jugar con el aparato.

- Las operaciones de limpieza y de mantenimiento no deben ser realizadas por niños a menos que tengan más de 8 años y estén supervisados.

- Mantener el aparato y su cable fuera del alcance de los niños menores de 8 años.

- La temperatura de las superficies accesibles puede ser elevada cuando el aparato está en funcionamiento.

- Las superficies podrían calentarse durante el uso.

- El aparato no deberá ponerse en funcionamiento mediante un temporizador externo o con un sistema de mando a distancia separado.

- Si el cable de alimentación se dañara, deberá sustituirse solamente en los centros de asistencia autorizados por el fabricante, para prevenir cualquier riesgo.

- Antes de utilizar el aparato por primera vez, limpiarlo como se indica en el apartado «LIMPIEZA Y MANTENIMIENTO».

- Posicionar el aparato con su parte posterior contra una pared.

- Durante el uso mantener el aparato en una superficie plana.

- No apoyar el aparato sobre superficies inadecuadas y no resistentes al calor.

- No cubrir las entradas de aire de refrigeración de la unidad, peli-

gro de recalentamiento. No utilizar sobre superficies cubiertas por tejidos, hojas de papel u otros materiales flexibles, ya que pueden obstruir las entradas de aire debajo del aparato.

- No desmontar las patas. Las patas actúan de separadores entre el aparato y la superficie sobre la que está apoyado.

- Deje al menos 15 cm de espacio a los lados del aparato y como mínimo 50 cm por encima para permitir una ventilación adecuada de refrigeración.

- No colocar el aparato debajo de un armario o en una esquina.

- Asegúrese de que la toma de corriente es fácilmente accesible para poder desenchufar el aparato rápidamente si es necesario.

- **NO UTILIZAR ESTE APARATO COMO APARATO PARA EMPOTRAR.**

- Mantenga una distancia de seguridad de los materiales inflamables, como cortinas o manteles.

- Este aparato solo está previsto para el uso en ambientes domésticos. Este aparato no se adecua a un uso comercial.

- Este grill de alta temperatura solo es adecuado para calentar, asar y dorar alimentos como carne, pescado o verduras. No utilizar alimentos secos como bocadillos o pan. No utilizar el aparato para otros fines.

- Utilice únicamente los accesorios suministrados con el aparato o autorizados por el fabricante.

- No dejar el aparato sin vigilancia durante su uso, durante el calentamiento y durante el enfriamiento.

- **No vierta demasiada agua en la grasera, para que no se derrame.**

- Conservar la garantía, la factura fiscal y el manual de instrucciones para consultas adicionales.

- Después de haber quitado el embalaje asegurarse de la integridad del aparato y en caso de daños visibles no utilizarlo y dirigirse a personal profesionalmente cualificado.

- No dejar partes del embalaje al alcance de los niños ni utilizarlo como juego: es un aparato eléctrico y como tal debe ser considerado.

- Antes de conectar el aparato, asegurarse de que la tensión presente en la toma de corriente, corresponda a la indicada en los datos de la placa.

- La seguridad eléctrica de este aparato se garantiza solamente cuando está conectado a una instalación eficaz de puesta a tierra.

- El aparato debe ser alimentado por un dispositivo de corriente residual (RCD) con una corriente diferencial nominal de funcionamiento no superior a 30mA.

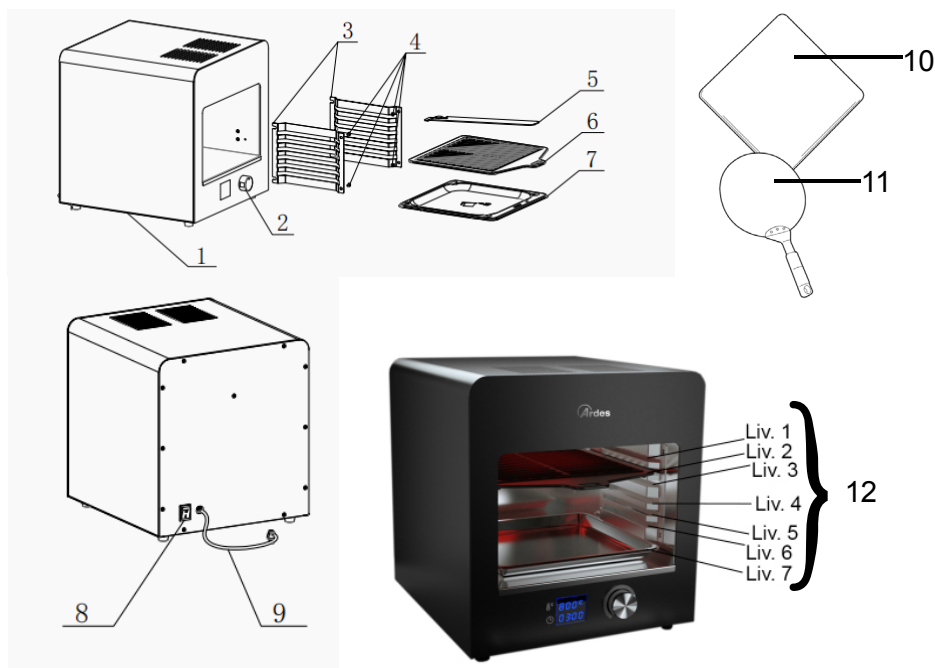
- En el caso de que el enchufe y la toma no sean compatibles, hacer sustituir la toma por un tipo adecuado por personal profesionalmente cualificado.
- No utilizar adaptadores ni alargadores que no cumplan con las normativas de seguridad vigentes o que superen los límites de las capacidades en valor de la corriente.
- Desconectar el aparato de la red de alimentación cuando no es utilizado y asegurarse de que esté apagado.
- No tirar el cable de alimentación ni el propio aparato para desconectar el enchufe de la toma de corriente.
- El uso de cualquier aparato eléctrico implica la observancia de algunas reglas fundamentales, en concreto:
 - No tocar el aparato con las manos mojadas o húmedas.
 - Los niños deberán estar vigilados para asegurarse de que no juegan con el aparato.
 - No utilizar el aparato con los pies descalzos.
 - No dejar el aparato expuesto a agentes atmosféricos (lluvia, sol).
 - No someterlo a impactos.
 - En el caso de que haya una avería o un funcionamiento anómalo del aparato desconectar inmediatamente el enchufe, no manipularlo y dirigirse a un centro de asistencia autorizado.
 - Si se decide dejar de utilizar este tipo de aparato, conviene dejarlo inoperativo, cortando el cable de alimentación, obviamente después de haber desenchufado la toma de corriente.
 - El aparato ha sido fabricado y diseñado para funcionar en ambientes domésticos, por lo tanto cualquier otro uso deberá considerarse impropio y, por ende, peligroso.
 - No usar el aparato al abierto.
 - Por motivos de seguridad, el aparato no puede desmontarse.
 - Para evitar contactos accidentales con partes calientes por parte de los niños, utilizar el aparato sobre superficies de apoyo con una altura mínima de 85 cm. desde el suelo.
 - Atención: la temperatura de las superficies accesibles podría ser elevada cuando el aparato está en funcionamiento.
 - Mantener el cable y el aparato alejados de fuentes de calor.
 - No posicionar el aparato sobre o debajo de otros hornos, hornos microondas y cerca de quemadores de gas.
 - No mover el aparato cuando funciona, cuando está caliente y cuando contiene alimentos o líquidos.
 - No utilizar recipientes de plástico, papel o materiales similares.
 - No introducir ni apoyar objetos como servilletas, toallas o alimentos con su embalaje sobre o dentro del aparato. Peligro de incendio.
 - La comida recalentada o el aceite hirviendo podrían incendiarse.
 - Los alimentos no deben tocar la resistencia situada en la parte superior de la cavidad de calentamiento; podrían incendiarse si entran en contacto.
 - **ADVERTENCIA:** no tocar la resistencia situada en la parte superior de la cavidad calefactora, ya que está muy caliente y puede provocar graves quemaduras.
 - Recomendamos el uso de guantes o equipos de protección al introducir o retirar alimentos calientes del aparato.
- Deje que el aparato se enfríe completamente antes de moverlo, limpiarlo o guardarlo.
- Las pinzas (5) no deben dejarse sobre la parrilla (6) durante la cocción o el asado. Podría recalentarse y provocar quemaduras.
- Retire la pinza (5) inmediatamente después de colocar la rejilla (6) y utilícela solo para retirar la rejilla. Utilice guantes especiales resistentes al calor o guantes para horno.
- Vierta un poco de agua en la grasera para evitar que la grasa acumulada se incendie y compruebe continuamente que hay agua durante el funcionamiento. Si el agua se ha evaporado,

apague el aparato, retire con cuidado la grasera (7), deje que se enfríe y añada agua.
 - La grasa y el aceite pueden incendiarse si no se usan correctamente. No intentar apagar las llamas con agua. Desenchufe el aparato de la toma de corriente y utilice un agente extintor adecuado.

Informaciones técnicas

ES

- 1 – Aparato
- 2 – Mando de control de tiempo y temperatura
- 3 – Soportes de la parrilla
- 4 – Tornillos M4 x 10
- 5 – Pinza
- 6 – Parrilla de cocción
- 7 – Grasera
- 8 – Interruptor principal
- 9 – Cable de alimentación
- 10 – Piedra refractaria (NO INCLUIDA)
- 11 – Espátula (NO INCLUIDA)
- 12 – Niveles



Datos eléctricos	220-240V 50-60Hz 1800W
Temperatura	200 - 850 °C
Dimensiones del producto	36 x 38 x 39,6 cm

Instrucciones de uso

ES

ATENCIÓN: Antes de utilizar el aparato, lea y respete toda la información de la sección ADVERTENCIAS.

Contacto con alimentos

Solo estas partes están previstas para el contacto con alimentos, en las condiciones indicadas:

Partes previstas para el contacto con alimentos	Tipos de alimentos	Temperatura máxima del elemento calefactor	Tiempo máximo de contacto
Parilla de cocción (6)	Todos	850°C	5 minutos
Grasera (7)	Todos	850°C	5 minutos
Piedra refractaria (10)	Masa para pizza	850°C	3 minutos
Parte plana de la espátula (11)	Masa para pizza	850°C	Solo el tiempo necesario para introducir la masa, moverla y retirarla.

- Consulte el apartado de **Instrucciones de cocción** para conocer los métodos de cocción adecuados para los distintos alimentos;
- Estas partes pueden ser utilizadas solo con este aparato. No utilizar las partes de forma diferentes para otras aplicaciones.
- Antes de utilizar el aparato por primera vez, lave las partes destinadas a entrar en contacto con los alimentos como se indica en la sección de **Limpieza y Mantenimiento**.

Primer uso

- Retire los accesorios del interior del aparato.
- Retire con cuidado todo el embalaje de los accesorios y del aparato.
- Limpie bien el aparato para eliminar el polvo y los posibles residuos de embalaje y producción.
- Haga funcionar el aparato en vacío (durante unos 10 minutos), con la parrilla (6) y la grasera (7) vacías, en una habitación bien ventilada para eliminar los olores y los humos debidos a los posibles residuos de procesamiento en las partes internas del aparato.
- Apague el aparato, desenchúfelo de la toma de corriente y deje que se enfríe.
- Limpie de nuevo el aparato y los accesorios como se describe en el apartado LIMPIEZA Y MANTENIMIENTO

Uso

Funcionamiento

1. Antes de conectar el aparato, asegúrese de que la tensión de la toma de corriente corresponda a la indicada en los datos de la placa (220-240V 50-60Hz 1800W)
2. Ponga el interruptor principal (8) en «I» para encender el aparato. La pantalla se iluminará y el aparato emitirá un sonido «PITIDO».
3. Regulación de la temperatura del elemento calefactor y del tiempo de cocción.
 - Presione la manilla (2). La temperatura configurada y el tiempo parpadearán en la pantalla;
 - Gire la manilla (2) para aumentar o disminuir la temperatura. Ajuste la temperatura a 800 °C. Pulse el botón (2) para confirmar;
 - Gire la manilla (2) en el sentido de las agujas del reloj para aumentar o disminuir el tiempo de cocción (minutos:segundos). Presione la manilla (2) para confirmar;
 - El elemento calefactor y el ventilador empezarán a funcionar.
4. El aparato se apaga automáticamente al transcurrir el tiempo configurado. Para interrumpir la cocción antes de que haya transcurrido el tiempo configurado, presione la manilla (2). El ventilador de refrigeración funcionará durante un tiempo hasta que la temperatura descienda por debajo de los 60 °C.
Una vez que el ventilador se haya detenido, apague el aparato poniendo el interruptor principal (8)

en «0» y desconecte el enchufe de la toma de corriente.

ESPERE SIEMPRE A QUE EL VENTILADOR DEJE DE FUNCIONAR ANTES DE APAGAR COMPLETAMENTE EL APARATO Y DESENCHUFARLO PARA EVITAR UN RECALENTAMIENTO.

Pre calentamiento

Durante el funcionamiento, la pantalla mostrará la temperatura del elemento calefactor. Cuando se alcanza la temperatura fijada, el aparato emite un sonido «PITIDO».

El aparato alcanzará su máxima eficiencia de calentamiento después del pre calentamiento, para obtener los mejores resultados se recomienda precalentar el grill durante 3 minutos antes de introducir los alimentos.

Cocción de la carne

El tiempo de cocción habitual es entre 1 y 3 minutos por cada lado de la carne.

La carne debe sacarse del frigorífico entre 1 y 2 horas antes de asarla y llevarla lentamente a temperatura ambiente.

- Tras el pre calentamiento, coloque la grasera (7) sobre los soportes de la parrilla en el nivel L6 utilizando las pinzas (5). Vierta un poco de agua en la grasera.

- Coloque la carne en la parrilla (6) e introdúzcala en los soportes de la parrilla (3) en los niveles L1-L5 utilizando las pinzas (5).

Seleccione el nivel según el grosor de la carne. Para conseguir un dorado y un crujiente óptimos, la carne debe colocarse lo más cerca posible de la resistencia situada en la parte superior de la cavidad de calentamiento, pero sin llegar a tocarla.

- Retire inmediatamente las pinzas (5) de la rejilla para evitar que se recalienten.

Nota: cuando coloque la carne en el grill, asegúrese de que el trozo de carne esté ubicado en el centro, debajo de la resistencia, para garantizar una radiación uniforme de los alimentos.

- Para dar la vuelta a la carne, retire la parrilla (3) completamente con las pinzas (5) y colóquela sobre una superficie resistente al fuego.

Dé la vuelta a la carne e inserte de nuevo la parrilla en sus soportes (3).

Para dar la vuelta a la carne, utilice pinzas para barbacoa en lugar de utensilios afilados para evitar que los jugos de la carne se salgan.

Interrumpir la cocción

Para interrumpir la cocción, presione la manilla (2).

Retirar la carne y dejarla reposar después de la cocción

El calor radiante a alta temperatura garantiza un dorado rápido y crujiente.

En muchos casos, después de la cocción se recomienda dejar reposar la carne. Esto puede hacerse a una temperatura reducida mientras el grill sigue en los niveles superiores L1-L5 o, incluso mejor, moviendo el grill al nivel L6 o L7, por encima de la grasera (7).

Para desplazar la grasera y la parrilla, utilice las pinzas (5).

Grasera (7)

La grasera deberá insertarse en el nivel L6 durante la cocción y podría alcanzar altas temperaturas. Utilice las pinzas (5) para desplazarla.

Vierta un poco de agua en la grasera para evitar que la grasa acumulada se incendie.

Compruebe continuamente que haya agua durante el funcionamiento. Si el agua se ha evaporado, apague el aparato, retire con cuidado la grasera (7), deje que se enfríe y añada agua.

Fases de preparación de un filete

1. Precaliente el aparato.

2. Posicione e introduzca la carne.

3. Ase un lado de la carne durante 1-4 minutos, dependiendo de la carne y la distancia (véase la tabla).

4. Dé la vuelta a la carne y ase el otro lado durante 1-4 minutos, dependiendo de la carne y la distancia (véase la tabla).

5. Deje reposar la carne.

En caso de una interrupción inesperada de la alimentación eléctrica durante el funcionamiento, realice los siguientes pasos:

1. Retire la comida del aparato.

2. No toque la carcasa del aparatos y asegúrese de que otros objetos no entren en contacto con él. Sin refrigeración por ventilador, la carcasa puede calentarse mucho debido al calor residual.

3. Si el corte de alimentación es breve, el ventilador volverá a funcionar automáticamente en cuanto vuelva el suministro eléctrico. En este caso, deje que el ventilador funcione hasta que el aparato se haya enfriado.

4. En caso contrario, desconecte el aparato de la toma de corriente, asegure una ventilación suficiente de la habitación y vigile el aparato hasta que se haya enfriado completamente.

Limpeza y mantenimiento

ES

Desconectar el enchufe de la toma de corriente antes de efectuar cualquier operación de limpieza y mantenimiento.

Limpiar el aparato solo cuando está frío.

Para facilitar la limpieza, los soportes de la parrilla (3) pueden retirarse aflojando los tornillos (4). Después de la limpieza, vuelva a colocar correctamente los soportes de la parrilla, ya que son necesarios para el funcionamiento seguro del aparato.

Limpeza del aparato y de la cavidad calefactora

La limpieza del aparato deberá efectuarse con un paño suave y ligeramente húmedo.

No utilizar sustancias, líquidos o paños excesivamente mojados, porque eventuales filtraciones podrían dañar el aparato irreparablemente.

No utilizar esponjas abrasivas.

NO SUMERGIR NUNCA EL APARATO EN AGUA.

Parrilla de cocción (6), grasera (7), espátula (11), pinzas (5), soportes de la parrilla (3).

Lavar con agua tibia y detergente lavavajillas a mano. No lavar en el lavavajillas. No utilizar esponjas abrasivas.

Bandeja de piedra (10)

Usar solo agua caliente y una espátula para platos.

NO UTILIZAR JABÓN, DETERGENTE U OTROS PRODUCTOS ya que pueden penetrar en la piedra y arruinar la comida durante la cocción.

NO LAVAR EL LAVAVAJILLAS.

Es normal que después de un cierto uso, la superficie de la piedra refractaria pierda su aspecto estético inicial.

Antes de volver a montar el aparato, asegúrese de que todas sus piezas estén completamente secas.

Instrucciones de cocción

ES

Comida	Peso	Nivel (12)	Tiempo	°C	Tiempo de reposo	Notas
Filete	200g	L2	- Cocción al punto de sangre: 40s - Cocción media: 1min - Bien hecha: 1min 30s	800	3 minutos	- Cocinar un lado durante 60s. - cocinar el otro lado durante 40s (cocción media)
Rebanadas de pan	25g	L1	10s	800		
	25g	L6	35s	800		
Cerdo	400g	L4 L2 L3	3min 30s	800		- Cocinar un lado en el nivel L4 durante 70s y el otro lado durante 60s; - desplazar al nivel L2 y cocinar durante 50s; - desplazar al nivel L3 y cocinar durante 30s
	400g	L3 L2	3min 10s	800		- Cocinar un lado en el nivel L3 durante 90s y el otro lado durante 60s; - desplazar al nivel L2 y cocinar durante 40s
Patatas	200g	L7	10min	800		
Alitas de pollo	200g	L3	4min	800		Cocinar un lado durante 120s y el otro durante 120s
Verduras a la parilla		L7	6min 30s	800		
Pescado		L4	2min 50s	800		
Pizza		L6	2min 30s	800		

Resolución de problemas

ES

Problema	Posible causa	Solución
El aparato emite humo mientras funciona	La comida tocaba el elemento calefactor.	Apagar el aparato y reposicionar la comida de modo que no toque el elemento calefactor.
	La comida emite humo sin tocar el elemento calefactor.	Interrumpir la cocción de inmediato y dejar enfriar el aparato. No cocinar de nuevo el alimento.
El aparato no se enciende o no se calienta.	La clavija no está enchufada.	Enchufar la clavija a la toma de alimentación.
	El aparato no está encendido.	Encender el aparato.
	Ha transcurrido el tiempo configurado.	Encender de nuevo el aparato
	Ha saltado el fusible	Contactar a un centro de asistencia autorizado por el fabricante.
	El aparato se ha recalentado.	En caso de recalentamiento, el aparato apaga automáticamente el sistema de calentamiento. No utilice el aparato y contacte a un centro de asistencia autorizado por el fabricante.
La parte exterior del aparato está muy caliente	Aberturas de ventilación bloqueadas.	Retirar cualquier objeto que pudiera obstruir las aberturas de ventilación.
	Tomas de aire tapadas	Asegurarse de que las tomas de aire ubicada bajo el aparato estén libres.

**INFORMACIONES A LOS USUARIOS**

“Aplicación de la Directiva 2012/19/EU sobre Residuos de Aparatos Eléctricos y Electrónicos (RAEE)”, concerniente al uso reducido de sustancias peligrosas en equipos eléctricos y electrónicos, así como a la eliminación de residuos”.

El símbolo del contenedor marcado con una X señalado en el equipo o en la confección indica que el producto al final de su vida útil debe ser recogido separadamente de los otros desechos. El usuario por lo tanto tendrá que entregar el equipo que llegó al final de su vida a los centros comunales de recogida diferenciada de desechos eléctricos y electrónicos idóneos. Para más detalles, por favor contactar a la autoridad local correspondiente. La adecuada recogida diferenciada para el envío sucesivo del equipo al reciclaje, al tratamiento y a la eliminación ambientalmente compatible contribuye a evitar posibles efectos negativos en el ambiente y en la salud y favorece el reutilizo y/o reciclado de los materiales que componen el equipo. La eliminación abusiva del producto por parte del usuario dará lugar a la aplicación de multas administrativas de conformidad con las leyes en vigor.

Garantía

Condiciones

La garantía tiene validez de 24 meses desde la fecha de la compra.

La presente garantía es válida solo si es correctamente llenada y acompañada de la factura fiscal que certifica la fecha de la compra.

El aparato debe ser entregado exclusivamente en un Centro de Asistencia nuestro autorizado.

Por garantía se entiende la sustitución o la reparación de los componentes del aparato que resultan defectuosos en el origen por defectos de fabricación.

Está de todos modos garantizada la asistencia (con pago) incluso en productos fuera de garantía.

El consumidor es titular de los derechos aplicables por la legislación nacional que disciplina la venta de los bienes de consumo; esta garantía deja no perjudica estos derechos.

La Casa fabricante declina toda responsabilidad por eventuales daños a personas, animales o cosas, consecuencia de uso inadecuado del aparato y la inobservancia de las prescripciones indicadas en el respectivo manual de instrucciones.

Limitaciones

Todo derecho de garantía y toda responsabilidad nuestra decaen si el aparato ha sido:

- Manipulado por parte de personal no autorizado.

-Empleado, conservado o transportado de manera inadecuada.

Están de todos modos excluidas de la garantía las pérdidas de prestaciones estéticas o tales de no comprometer la sustancia de las funciones.

Si, no obstante, el cuidado en la selección de los materiales y el empeño en la realización del producto que ha apenas comprado se detectaran defectos, o en caso de que necesitara información, le recomendamos llamar al revendedor de zona.

ARBEE01:100622CH



Poly Pool s.p.a.
via Sottocorna, 21/B - 24020 Parre (BG) - Italy
Tel. 0354104000 r.a. - Fax 035702716
<http://www.ardes.it> - e-mail: polypool@polypool.it

MADE IN CHINA